


## 第10屆民間參與公共建設金擘獎-政府機關團隊優等獎

### 高雄市立大同醫院(高雄市立聯合醫院大同院區) 委託經營暨整建計畫案



 被授權機關: 高雄市政府衛生局

101. 10. 23

# 榮獲第10屆民間參與公共建設金擘獎 政府機關優等獎授獎典禮留影(101.10.01)

第十屆民間參與公共建設  
**金擘獎** 政府機關團隊獎  
優等獎

## 高雄市政府衛生局

**基本資料**

獎 名 稱 高雄私立大同醫院 (高雄私立聯合醫院內的院區) 委託經營暨修繕計畫案

公共建設類別 促參法第 3 條第 1 項第 4 款 (委任經營契約)

民間參與方式 促參法第 8 條第 1 項第 4 款 (VOT)

計畫標案(案式) T8 標的日期 99年12月31日  
標的期限 自 99年1月1日至103年12月31日

民間 團 T8 (附註) 標案期間 自 99年3月29日至103年12月31日  
投標金額(案式) 12.99 (萬幣)

民間標案名稱 台灣法人私立高雄醫學大學 (台灣法人私立高雄醫學大學附設中和紀念醫院)

**工程團隊基本資料**

工程團隊名稱 高雄市政府衛生局

工程團隊成員 柯啟功、黃耀庭、林德勳、陳新、陳嘉鴻、許文淵、吳明正、徐榮榮、阮維琪、蔡耀輝、廖鈞哲、林國榮

1. 參與員工及市民服務，透過充分溝通協商，促進經營順利發展，本局在內參與。

2. 工作團隊積極協助民間經營團隊，且營運期間經營團隊不中斷，成功提升醫療品質及公共衛生服務品質。

行政院公共工程委員會  
Public-Private Partnership, Positive Sum Game







# 榮獲第10屆民間參與公共建設金擘獎 政府機關優等獎授獎典禮留影(101.10.01)



# 整擴建竣工暨擴大營運啟用

3個月完成主體整建，實現「無縫接軌、醫療不中斷」任務，2年主體整建竣工。

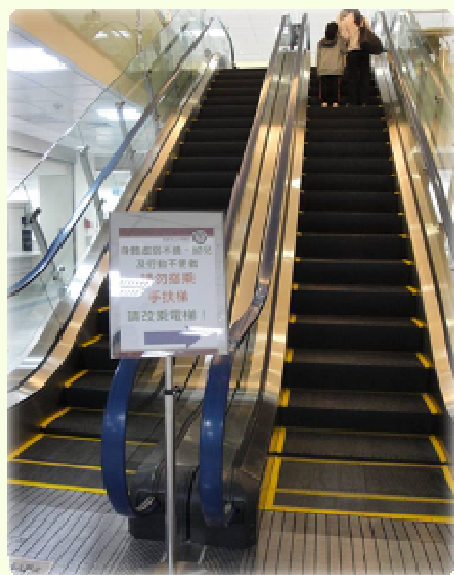
期別		開工及完工日期
第一期	1樓、5C、9樓	99.01.15~ 99.03.14
第二期	地下一樓	99.03.15~ 99.03.21
第三期	2樓B、C區、8樓	99.03.22 ~ 99.04.15
第四期	2樓A區、3、4、6樓	99.04.16 ~ 99.06.30
第五期	5樓AB區	100.01.01 ~ 100.12.28







# 凡走過必留下痕跡—蛻變市立大同醫院



友善就醫環境  
(電扶梯)



# 簡報大綱

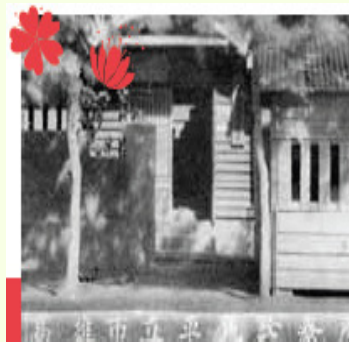
1. 計畫概述
2. 先期規劃周延性
3. 工作團隊執行效率
4. 計畫目標達成及效益
5. 結語



# 1. 計畫概述

# 1.1 計畫緣起

- 醫院沿革創立於35年、68年更名大同醫院、92年合併更名高雄市立聯合醫院。
- 98年1月12日經高雄市議會決議將「高雄市立聯合醫院大同院區」列為第一優先「公辦民營」。
- 99年1月1日引進民間經營，達到減少政府支出、提升市立醫院服務效能，締造政府、民間及病患三贏局面。



大同醫院最初雛型－高雄市立平民診療所  
(圖轉載自高雄市立聯合醫院網頁)



木造二層樓之高雄市立醫院  
(圖轉載自高雄市立聯合醫院網頁)





# 1.2 基地位置

## 交通資訊



**【新大同醫院交通車路線】**  
往返美麗島捷運站、附設醫院及大同醫院院區



**【捷運】**橘線市議會站 3 號出口，步行約 5 分鐘  
紅線中央公園站 1 號出口，步行約 5 分鐘  
橘紅線美麗島站 2 號出口，步行約 5 分鐘



**【公車】**高雄市公車 12 33 60 72 218 248 / 環 168 / 中華幹線 / 紅 20  
高雄客運 8001

## 1.3 契約期程

### □ 契約期程：

自99.1.1至113.12.31，為期15年。

### □ 最優申請人

本案委託財團法人私立高雄醫學大學附設中和  
紀念醫院經營。



## 2. 先期規劃周延性

## 2.1 計畫目標與內容

- 98年計畫核定，全國首創台灣醫療史成功之ROT案
- 期待達成7大項計畫目標：
  1. 提升本市醫療及公共衛生服務質與量
  2. 醫療服務不中斷
  3. 減少政府財政支出
  4. 妥善安置174名員工
  5. 創造就業機會
  6. 帶動週邊發展
  7. 公立醫院永續經營



## 2.2 財務規劃之合理性-內容及權利金規劃

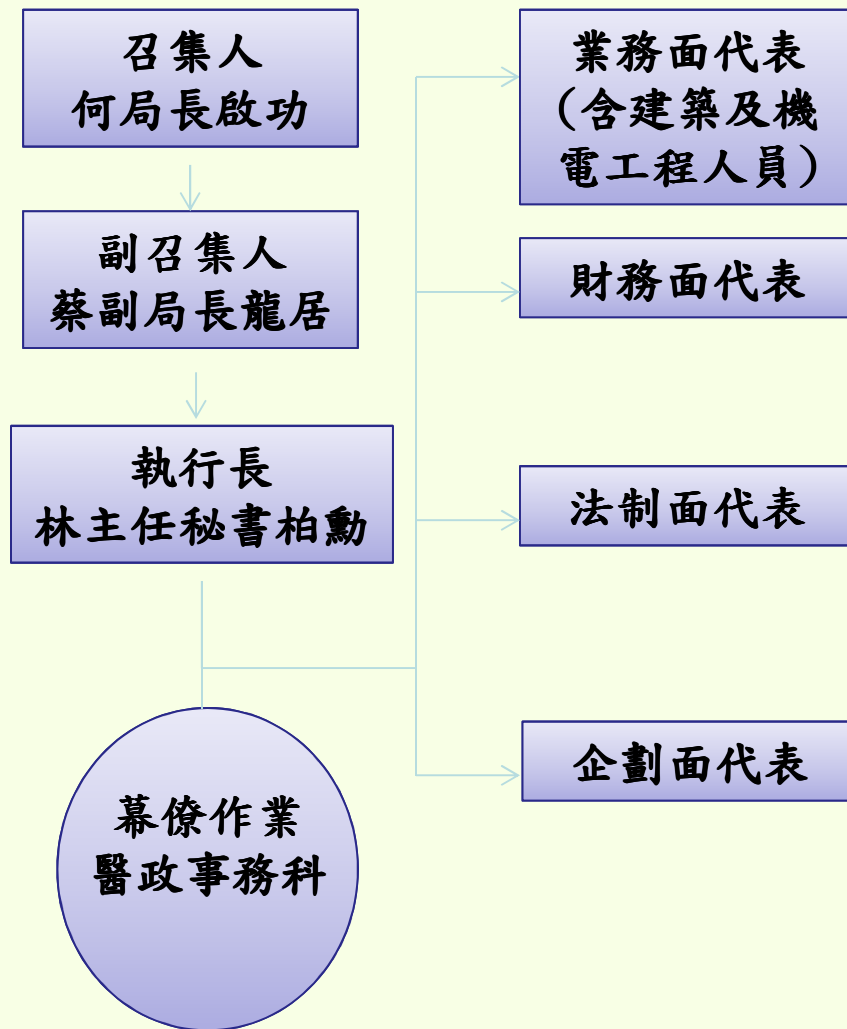
- 財務目標：自99年起政府年度零公務預算支出。
- 委託範圍：地上9層樓、地下2層樓，總樓地板面積36,702.81m<sup>2</sup>之醫院。
- 民間投資：780,482仟元
- 委託經營項目：
  - 內、外科等18科醫療科及提供24小時急診服務。
  - 以設定地上權方式提供申請人使用，特許年限15年(含整擴建期及營運期)。
  - 4項醫療合作案，持續至各項合約終止日止。
  - 允許附屬事業經營:如醫療器材、便利超商及停車場…等。
- 權利金規劃：固定權利金2,399萬8仟元/每年及變動權利金營業總收入至少0.5%以上/每年。

## 2.2 財務規劃之合理性-風險管理

- 運用各種風險管理技術控管，防範於未然
  - 1. 興建期履約能力、施工品質等責任風險。
  - 2. 營運期市場、營運管理、費率調整等責任風險。

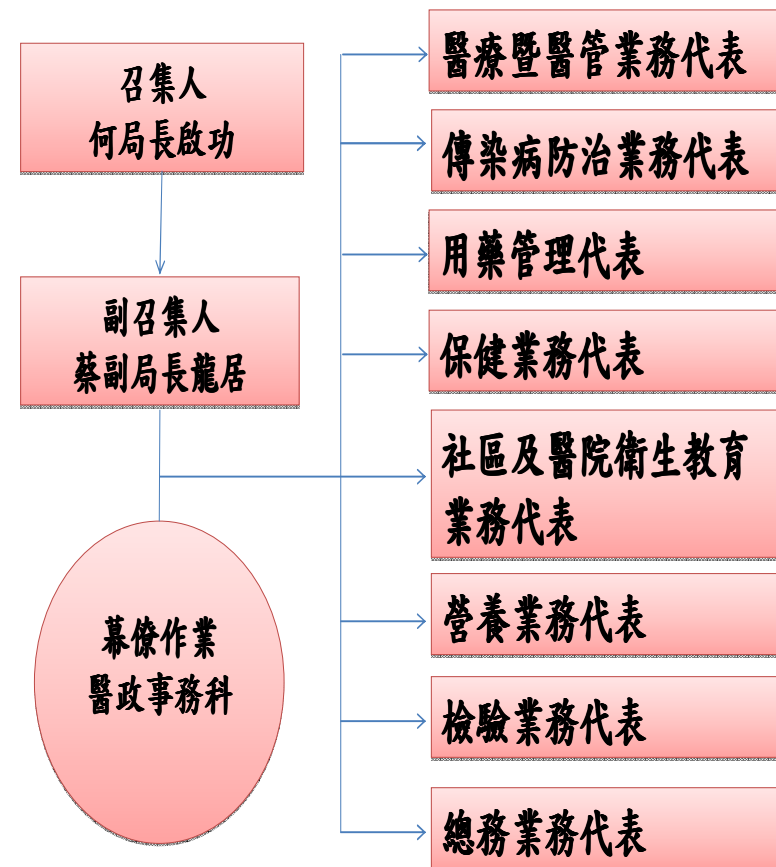
## 2.3 履約管理機制之完整性-成立履約管理組織監督管理

### □ 成立履約管理小組(組員7名)



### □ 成立營運績效考核小組(組員10名)

#### 高雄市政府衛生局所屬市立委託經營醫院營運績效考核



## 2.3 履約管理機制之完整性

### 財務監督、工程管理、或營運績效評核機制之規劃

- **財務監督**：每年6月30日前繳交聯合會計師事務所查核簽證之年度財務報表、資產負債表…等表送甲方查核。
- **工程管理**：整擴建期要求乙方於開工前提出管理計畫送甲方備查。
- **營運績效**：乙方自營運開始日起，每年提報營運績效報告書及經會計師簽證財務報表送甲方考評。

#### □ 優先定約營運績效考評項目表

項次	項目	權重	分數
1	營業項目	10%	
2	年度營運績效	40%	
3	顧客滿意度或投訴率	10%	
4	設施維護情形	20%	
5	未來營運計畫	20%	
總		分	



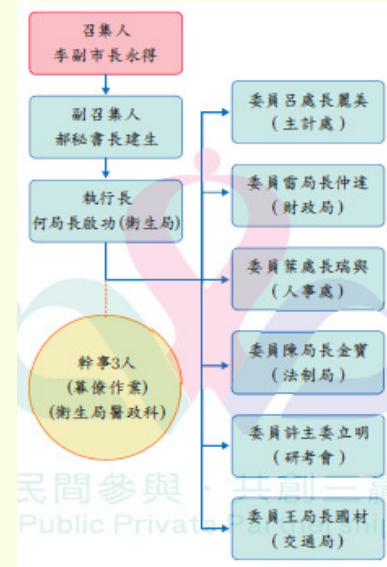
### 3. 工作團隊執行效率

### 3.1 推動模式與策略之有效性-成立不同層級計畫推動組織

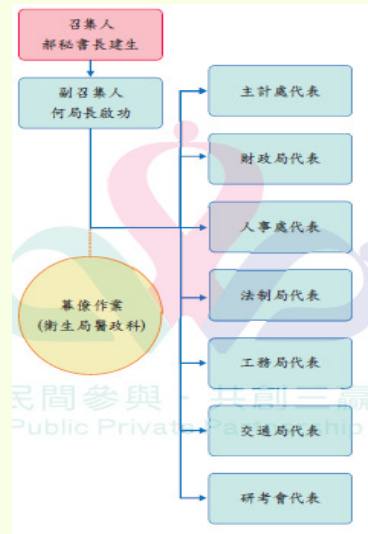
- 主辦機關(高雄市政府)跨局處9人推動小組。
- 主辦機關(高雄市政府)跨局處9人推動小組工作會議之處理小組。
- 被授權機關(高雄市政府衛生局)跨科室8人工作小組。



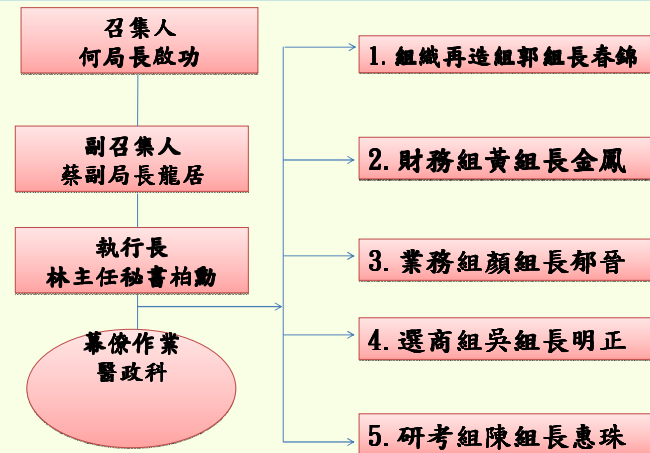
高雄市立大同醫院委託經營推動小組組織架構 (圖2)



高雄市立大同醫院委託經營處理小組工作會議組織架構 (圖3)



高雄市立大同醫院委託經營工作小組組織架構 (圖1)





## 3.1 推動模式與策略之有效性-機關首長參與及重視

□ 本案由陳菊市長帶領相關局處長首長及衛生局何啟功局長帶領相關科室主管、院長同心協力完成艱鉅任務。

□ 籌組3小組，召開53次會議：

1. 推動小組：召開3次會議。
2. 工作小組：召開47次會議，處理27列管案件。
3. 處理小組：召開3次會議。

高雄市立大同醫院委託經營工作小組指示列管案一覽表

案號	列管事項	指示日期	除管時間
1	安排局長、院長與大同院區員工溝通、心靈建設（職場壓力調適）	971222 (1)	980305 (10)
2	觀摩台北縣市公立醫院經營模式	971222 (1)	980122 (5)
3	搬遷、整修及醫療合作委外案解約金所需經費	971222 (1)	971225 (2)
4	辦理正職人員安置相關事宜。	971225 (2)	981230 (42)
5	提供財務分析（動產及不動產總經費）	971225 (2)	980108 (3)
6	辦理招商說明會	971225 (2)	980508 (17)
7	建請本局健康醫療服務園區行政中心新建工程由市府代收之2.5億元先行支付	971225 (2)	980122 (5)
8	人員移轉相關事宜（資遣費等）	980108 (3)	990114 (43)
9	急診轉移提早公告及善盡說明與溝通	980108 (3)	980205 (6)
10	美術館院區整建工程案	980115 (4)	管制中
11	可行性評估提工作小組會議討論及市府推動小組會議時間案	980115 (4)	980212 (7)
12	召開招商文件初稿審查討論會	980219 (	980508 (17)
13	民營化後洗腎病人權益溝通案	980219 (	980327 (12)
14	護理人員員額進用護理人員回歸護理專業工	0980226 (	981006 (36)
15	市立聯合醫院兩院區擴床申請案	980407 (	980515 (18)
16	市立聯合醫院大同院區正名案	980407 (	980424 (16)
17	招商作業案	980430 (	980715 (27)
18	「委託經營暨整建計畫簽約前後相關作業暨辦理醫療機構與人員異動」相關事宜。	980526 (20)	980924 (35)
19	備妥相關資料向衛生署反映及訓練培養專業人員，以解決細胞醫檢師缺額之問題。	980611 (22)	980618 (23)
20	與最優申請人簽約前相關工作	980709 (	980810 (31)
21	與最優申請人議約及簽約後相關工作	980709 (	管制中
22	研擬512床之經營策略，因應大同醫院新擴建計畫審議	980723 (28)	980803 (30)
23	召開民營化推動小組會議	980723 (	980810 (31)
24	市立中醫醫院儘速與健保局簽約相關事宜	980803 (	980824 (33)
26	研議分攤水、電、公共設施區域維修費用等事宜及統計門診人次數案。	980903 (34)	981006 (36)
27	配合衛生所業務需要，同意兩名放射師於12月2日調任。	981006 (36)	9811202 (39)

### 3.1 推動模式與策略之有效性- 主動廣邀潛在廠商參加招商說明會

□ 透過公文、資訊及電話等方式邀集潛在投資者參加各項會議：

1. 971230日召開「高雄市立大同醫院委託經營執行進度記者會」。
  2. 980501日辦理第1場招商說明會。
  3. 980512辦理第2場實地醫院軟硬體設施參訪。
- 上開活動共吸引11家醫院及媒體記者計84人參加。



98.05.01招商說明會照片紀實1



↑ 97.12.29何局長啟功率領行政團隊與高雄市立聯合醫院民營化員工進行安置座談會



↑ 98.05.01何局長啟功主持招商說明會與會廠商逾110家



98.05.12招商說明會照片紀實3



↑ 高雄市立大同醫院醫療大樓外觀



↑ 98.05.12院方特引參訪廠商參觀院區軟硬體設施



# 3.1 推動模式與策略之有效性-維護病人就醫權

## □ 因應措施

### 1. 與病人對話

由醫院對慢性病患展開溝通說明及公告。

### 2. 提供病人轉診免費專車等措施

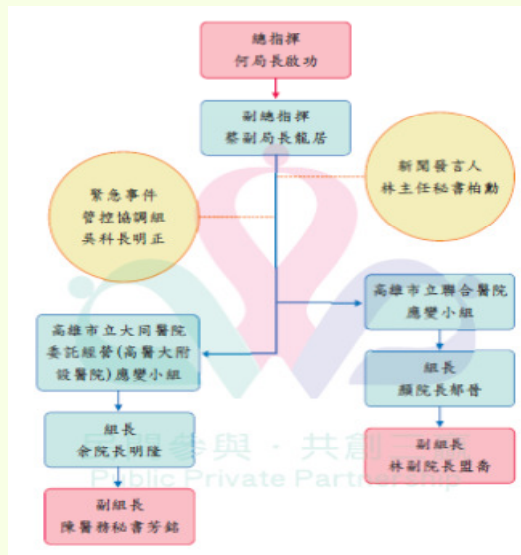
依病患就醫意願度提供免費接駁車轉診及留觀治療等措施。

### 3. 成立業務移轉緊急事件應變小組

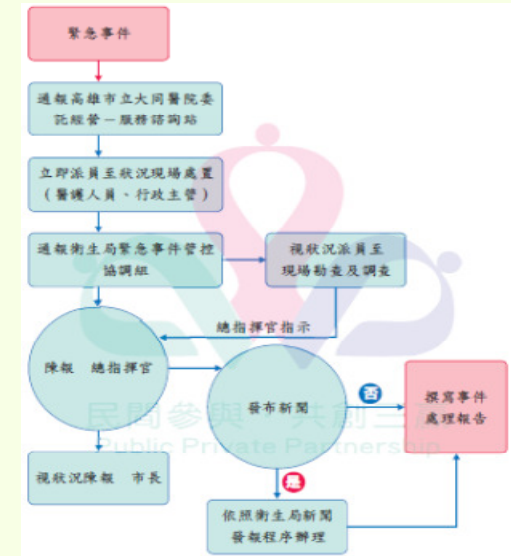
成立大同醫院委託經營業務移轉緊急事件應變小組。

### 4. 訂定緊急事件應變及處置SOP

制定業務移轉緊急事件應變及處置標準作業流程。



業務移轉緊急事件應變小組組織架構圖



業務移轉緊急事件應變標準作業流程圖



提供醫療事務移轉免費接駁車照片紀實



業務移轉緊急事件處置標準作業流程圖

# 3.1 推動模式與策略之有效性-員工溝通協調

## □ 因應措施

### 1. 與員工對話

本局及醫院與員工召開**三向溝通座談會**。

### 2. 工作權意願調查

進行員工**工作權意願調查**。

### 3. 資訊透明化

透過醫院網站公告最新訊息，消弭不實消息傳播。



人員安置說明會照片實況



98顏郁晉院長率領行政團隊與員工溝通共識營



971229何局長啟功率領行政團隊與高雄市立聯合醫院民營化員工進行安置座談會

表格 1. 高雄市立醫院民營化公職人員意願調查表

高雄市立醫院民營化公職人員意願調查表			
調查單位：高雄市政府衛生局			
依據 96 年高雄市議會附帶決議，市政府將逐年減少 10%補助市立醫院人事費用，並要求衛生局 2 年內提出民營化評估報告，4 年內完成民營化。			
爰此，為配合高雄市議會決議撰寫市立醫院民營化之評估報告，因此規劃進行市立醫院所屬正式職缺員工於醫院組織異動後之意願調查。			
本意願調查表用途為初步了解員工意向並撰寫民營化評估報告之參考，造成不便之處敬請見諒！			
一、個人資料：			
服務醫院		服務部門	
		部 科 室	
職稱	姓名	性別	出生日期
			年 月 日
二、個人意願調查（請擇一簽名）：			
項目		簽名處	
優退			
資遣			
轉調其他單位服務			
續任於承接機關			
其他建議： _____			
備註：			
1. 優退：指已符合自願退休條件年齡，未達命令退休者，除依公務人員退休規定核定退休給與，並一次加發幾個基數之一次退休金。			
2. 資遣：指未符合公務人員退休法所定退休之條件，因機關組織變更或業務緊縮，而被裁減者。			
3. 轉調其他單位服務：如轉調任高雄市政府其他機關或衛生局暨所屬機關。			
4. 請各市立醫院於 97 年 5 月 30 日以前彙整繳交至衛生局人事室俾憑彙整。			
中 華 民 國 97 年 月 日			

## 3.1 推動模式與策略之有效性- 推動模式與策略之有效性事蹟

### □ 有效性事蹟

1. 順利研擬出合理、適法性「行性評估及先期規劃、招商文件」。
2. 全國首創未發生勞資糾紛，妥善安置174名員工。
3. 完成公告招商階段廠商申請12題疑義回復案。
4. 榮獲行政院「第九屆民間參與公共建設金擘獎」民間機構團隊優等與公益獎殊榮及業界標竿學習對象。
5. 榮獲工程會及人事行政總處101年邀請擔任「促參案例執行經驗分享」。



申請疑義醫院一覽表

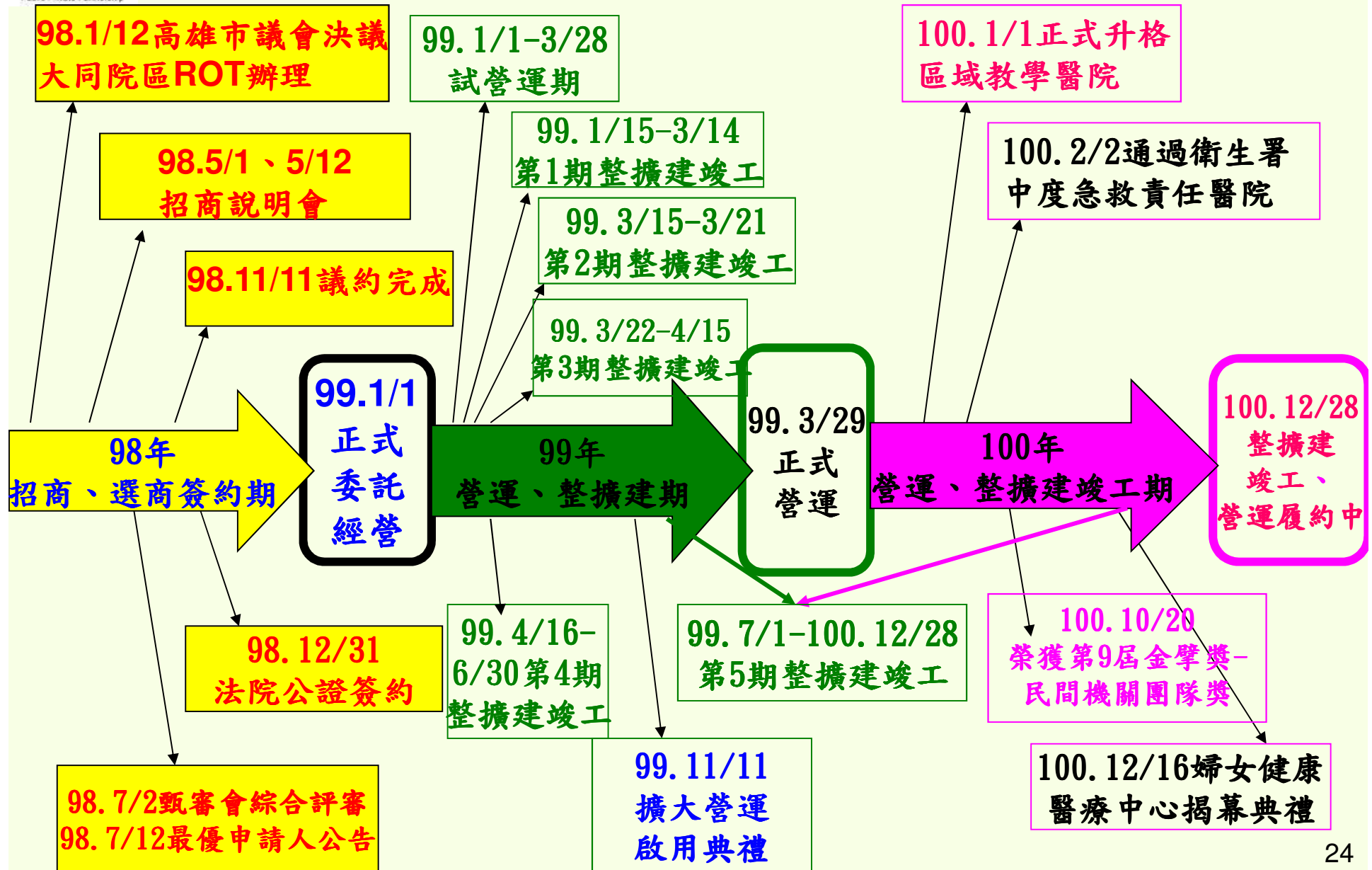
序號	疑義機構	申請日期	申請內容	釋疑單位 釋疑日期	釋疑函文
1	義大醫院	980519	招商文件疑義	衛生局 980525	高市衛醫字第 0980020893號函
2	長庚醫院	980519	招商文件疑義	衛生局 980601	高市衛醫字第 0980020588號函
3	中國醫藥學院附設醫院	980520	招商文件疑義	衛生局 980524	高市衛醫字第 0980020784號函
4	高雄醫學大學附設醫院	980605	招商文件疑義	衛生局 980605	高市衛醫字第 0980023129號函





### 3.1 推動模式與策略之有效性-計畫時效掌握程度

6個月完成招商；2年整擴建竣工





## 3.2 計畫障礙排除之績效-協助地上物拆遷

- 本局邀集工務局、消防局、環保局、勞工局及聯合醫院召開整擴建協商會議，協助乙方整擴建如期如質順利開工。

## 3.2 計畫障礙排除之績效

# 協助民間取得建築、消防…等12張證照



乙方申請用印相關資料一覽表

編號	日期	申請內容	申請函
1	99.04.21	醫院手扶梯雜項執照申請書用印案	高醫同管字第0990000204號
2	99.05.06	申請建築物升降設備竣工檢查(手扶梯)起造人 相關資料用印案	高醫同管字第0990000249號
3	99.05.21	申請建築物室內裝修竣工查驗申請書及委託書上 用印案	高醫同管字第0990000261號
4	99.05.11	申請建築消防安全設備圖說審查申請書及委託書 上用印案	高醫同管字第0990000260號
5	99.06.02	補手扶梯建築開工申請申請書上用印,以利消防 局南區專責檢查隊提出會勘申請案	高醫同管字第0990000317號
6	99.06.02	補手扶梯建築開工申請申請書上用印,以利向工 務局提出申請案	高醫同管字第0990000337號
7	99.06.23	申請電扶梯雜項使用執照、開工申請及承攬商工 作程記載表相關資料申請書上用印案	高醫同管字第0990000360號
8	99.08.02	成立居家護理所機構及負責人之資料衛生局查核 核可後並資料表上用印案	
9	100.06.10	金擘獎參賽推薦資料用印案	高醫同管字第1000000419號
10	100.05.02	整建工程最後階段(7F【7A】、5F【5A、5B】) 申請建築物室內裝修圖說審查表用印案	高醫同管字第1000000325號
11	100.06.15	申請建築消防安全設備圖說審查申請書及委託書 上用印案	高醫同管字第1000000423號
12	100.10.04	申請消防安全設備會勘檢查委託書、申請書及會 勘查驗證明文件用印案	高醫同管字第1000000755號

## 3.2 計畫障礙排除之績效

### 依法令及契約協助民間機構排除履約障礙

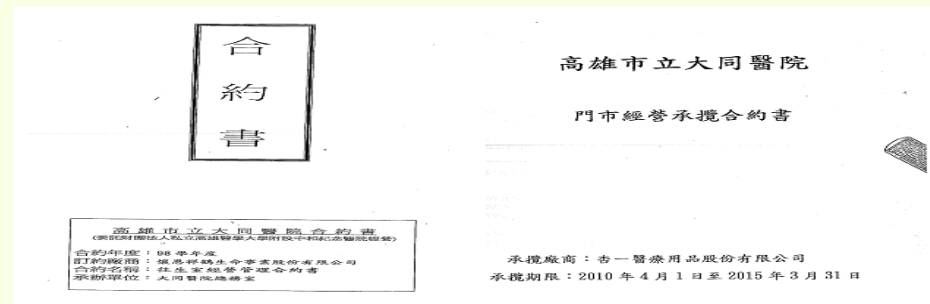
□核准乙方設置醫療用品、往生室…等9項附屬事業經營。

□協助乙方通過99年起免徵地價稅房屋稅。

次序	項目	公司名稱	報備文號	主管機關核准文號	合約起訖時間	說明
1	往生室	懷恩祥鶴生命事業(股)公司	高醫同總字第0990000164	高市衛醫字第0990015397函	99/5/7-101/5/6	1. 已報備核准。 2. 本局 990407 同意設置。
2	自動快照機	富多美(股)公司	高醫同總字第1000000882	高市衛醫字第1000103394函	100/8/1-101/7/31	1. 已報備核准。 2. 本局 1001209 同意設置。
3	自助洗衣機	日星企業社	高醫同總字第1000000882	高市衛醫字第1000103394函	100/4/1-102/3/31	1. 已報備核准。 2. 本局 1001209 同意設置。
4	自動販賣機	統一速遞白販(股)公司	高醫同總字第1000000882	高市衛醫字第1000103394函	100/5/1-102/4/30	1. 已報備核准。 2. 本局 1001209 同意設置。
5	自動販賣機	光泉食品(股)公司	高醫同總字第1000000882	高市衛醫字第1000103394函	100/5/1-102/4/30	1. 已報備核准。 2. 本局 1001209 同意設置。
6	自動販賣機	萬洲通有限公司	高醫同總字第1000000882	高市衛醫字第1000103394函	100/5/1-102/4/30	1. 已報備核准。 2. 本局 1001209 同意設置。
7	停車場	新長越企業有限公司	高醫同總字第0990000164	高市衛醫字第0990015397函	99/7/1-102/6/30	1. 已報備核准。 2. 本局 990407 同意設置。
8	商店	杏一醫療用品(股)公司	高醫同總字第0990000164	高市衛醫字第0990015397函	99/4/1-104/4/31	1. 已報備核准。 2. 本局 990407 同意設置。
9	眼鏡部	得常眼鏡有限公司	高醫同總字第0990000164	高市衛醫字第0990015397函	99/3/29-106/3/28	1. 已報備核准。 2. 本局 990407 同意設置。



附屬事業合約書



## 3.2 計畫障礙排除之績效-其他障礙排除績效事蹟

### □ 因應財源短絀，零預算完成3大報告

1. 高雄市立醫院民營化可行性評估報告書
2. 可行性評估及先期規劃報告分析，通過主辦機關授權辦理。
3. 撰寫招商文件-「申請須知及契約書」進行公告招商。



### 高雄縣市立醫院民營化可行性評估報告書 (草案)



報告人：何局長啟功

協助單位及人員：

衛生局：蔡副局長龍居、林主任秘書柏勳

吳科長明正、郭主任春錦

黃主任金鳳、林主任淑珍

翁股長秀琴、許科員惠淑

市立醫院：高雄市立聯合醫院顏院長郁晉

高雄市立民生醫院謝院長敬崇

高雄市立凱旋醫院陳院長正宗

高雄市立中醫醫院趙院長家瑩



## 3.2 計畫障礙排除之績效-其他障礙排除績效事蹟

### □ 消弭坊間不實消息傳播， 避免影響業務推動時程

1. 召開記者會。
2. 招商說明會2場次。
3. 發布新聞及不實消息澄清稿。

議員質詢澄清新聞稿

2009-05-15

市民就醫權益~為高雄市政府市立醫院民營化過程首要考量因素

今(14)日高雄市議會市政總質詢楊議員色玉，質疑高雄市政府衛生局在民營化企劃案有獨厚高雄醫學大學附設中和紀念醫院乙事，衛生局表示絕無此事，提出澄清以正視聽。

另，楊議員提及高雄市政府衛生局委託經營開招標內容中，配合市府醫療政策達 35%比例偏高，有獨厚高雄醫學大學附設中和紀念醫院與事實不符。事實，配合市府醫療政策乃在營運計畫 35%三大項目其中一小項而已，且高雄市政府衛生局 97 年委託案共 13 案中，高雄醫學大學附設醫院受委託健康城市推動工作乃其中一案，受委託金額僅佔總金額 14% 排名前三名之外。市立醫院委託經營基本要求中之配合政府公共衛生政策，並不僅限健康城市推動，尚包括如：婦女癌症篩檢、口腔、大腸癌篩檢、友善就醫環境、健康生活教育宣導等等與公部門配合之經歷，並無獨厚該院之情事發生。

楊議員質詢，市立醫院民營化目的是為增加市庫收入為目標，而委託經營所收權利金太少乙事，衛生局鄭重聲明：權利金包括：固定權利金受委託經營醫院每年需繳交二千三百九十九萬八千元，及變動權利金按該年之營業總收入百分之 0.5(含以上)繳納，因此每年至少增加市庫收入二千三百九十九萬八千元，該金額已遠遠超過目前市立醫院民營化之任何一家解繳金額。為避免太少損及政府市庫收入及維護並就醫權益，其繳納之合理性除參考各縣市公立醫院委託經營權利金收費方式，並外聘法律及財務專家協助計算審查後，再經高雄市政府市立醫院委託經營推動小組充分討論訂定，生命是無價，醫療業務促參案有別於一般商業促參案，不宜僅就權利金多寡單一項目定論。

委託經營評審項目及標準係由甄審委員訂定，高雄市政府依照行政院公共工程委員會規定，利用該會建置之民間參與公共工程建設案件公告甄審系統「專家學者建議名單資料庫」遴選外聘委員至少二分之一，過程中以密件及由政府單位負責以機密方式辦理會議，過程嚴謹且符合政府相關法令規定，絕無也無法為特定醫院量身訂作之情事。

楊議員所指與事實不符，特此聲明以正視聽。

### 3. 2計畫障礙排除之績效-其他障礙排除績效事蹟

#### □ 維護員工就業權5大策略

1. 職缺管控：妥善安置20位公職醫事人員調任本局及其他醫院
2. 職工第二專長培育：舉辦3場次計35人參加，滿意度高達99%
3. 保障契約人員工作權納入契約條文：得標廠商應留用最多40人至少1年
4. 員工溝通，避免勞資糾紛發生：舉辦13場次說明會計1,708位員工參加。
5. 訂定專案精簡實施要點：完成22人優退加發7個月慰助金。



## 2計畫障礙排除之績效-其他障礙排除績效事蹟

### □ 與得標廠商議約、簽約發生不可預期因素

1. 簽約時適逢本市辦理「2009年世運」任務。
2. 醫院與健保局簽訂契約履行問題。

### □ 不可預期因素及時因應

2次專案簽陳請主辦機關准予議約及簽約展期，並獲核准展期。

## 3.3 履約管理之落實

### 1. 成立「履約管理小組」

2年內共召開5次會議，並處理5件續辦理事項。

### 2. 建置資訊系統落實管理

透過資訊系統管理，執行履約績效有效性管理。

### 3. 透過各種管道監督客訴

透過市府1999、市長及本局局長信箱進行客訴處理監督及其他與「履約管理之落實」事蹟

### 4. 雙方落實履約

雙方履約2年內無履約爭議協調處案。

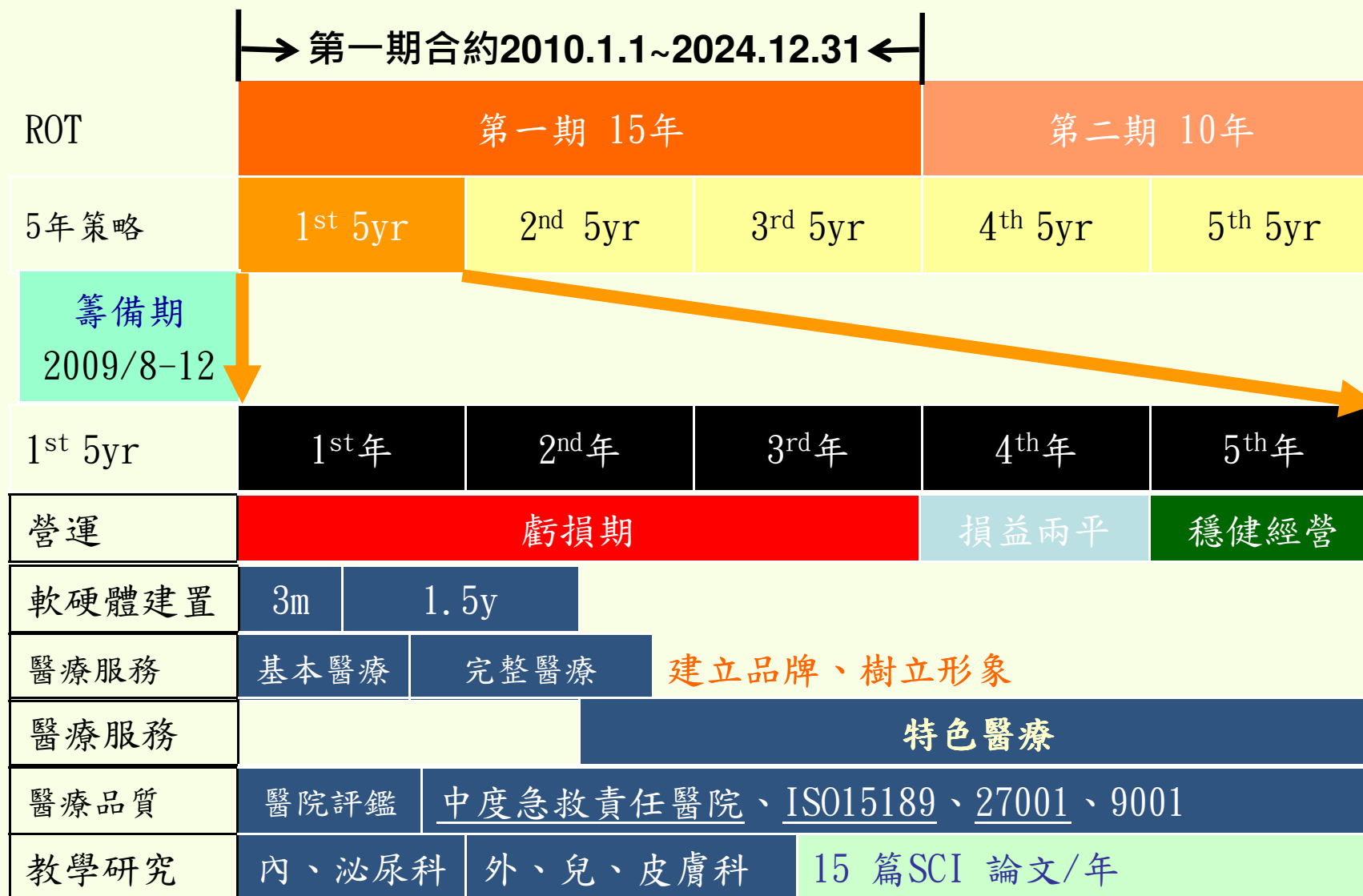
編號	履約管理具體策略	查核點
1	制定「高雄市立大同醫院委託經營暨整建計畫案履約管理計畫書」督考檢核表	不定期
2	成立「高雄市政府衛生局所屬市立醫院聯合管理中心」	每月定期會議
3	制定「高雄市政府衛生局委託經營市立醫院營運績效考核要點」進行「年度營運績效考核」	每年定期實地考核
4	成立「高雄市政府促進民間參與公共建設訪視小組	每年定期訪視會議



## 4. 計畫目標達成及效益



# 4.1 公共建設目的之達成- “新”大同醫院發展策略與願景



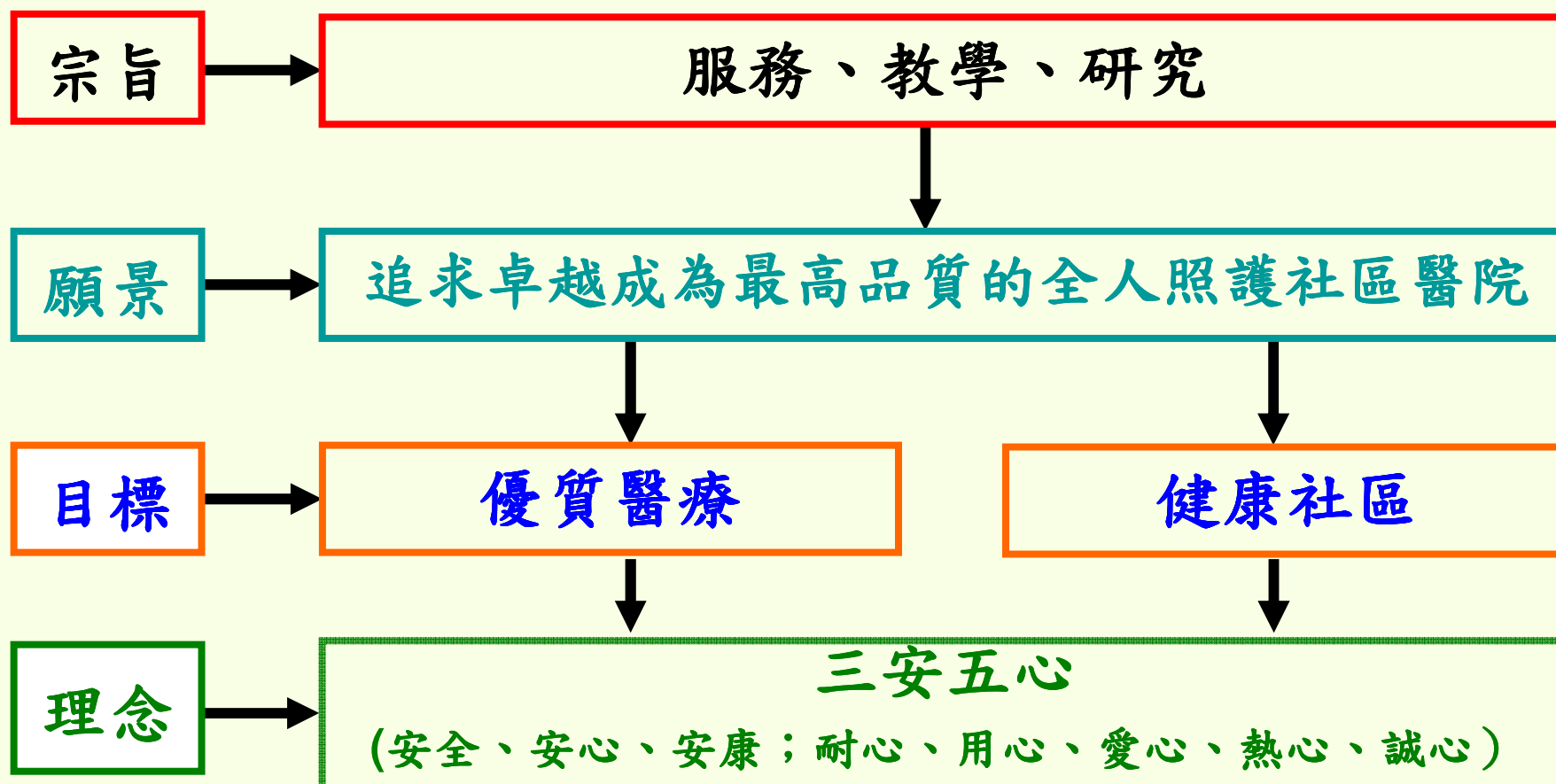
# 高醫大經營大同醫院之理念及構想

堅持醫學倫理，善盡社會責任

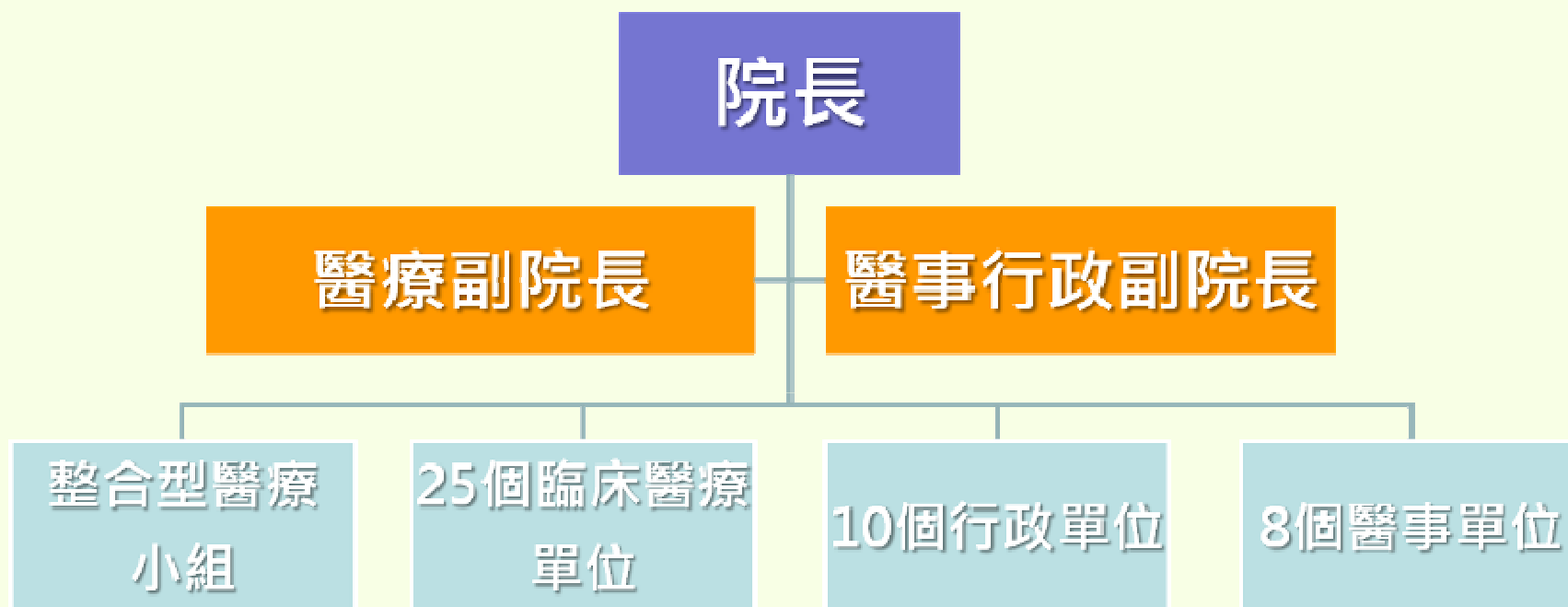


教學卓越、研究創新、優質人文、社會關懷

# 宗旨、願景、目標、理念



# 大同醫院組織架構



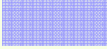

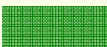








# 醫院規模及樓層配置規劃

樓層數：地上9層；地下2層

基地面積	7,842 m <sup>2</sup> (2,372坪)	樓地板面積	36,703 m <sup>2</sup> (11,102坪)
------	-------------------------------	-------	---------------------------------

樓層	A棟	B棟	C棟
9F	主要病房區350床	行政區	行政區
8F	主要病房區350床	主要病房區350床	主要病房區350床
7F	血液透析中心	主要病房區350床	主要病房區350床
6F	主要病房區350床	主要病房區350床	主要病房區350床
5F	婦女醫學中心、復健區	主要病房區350床	婦女醫學中心、復健區
4F	中醫醫院	中醫醫院	研究暨教育訓練中心
3F	中醫醫院	中醫醫院	研究暨教育訓練中心
2F	重症區、手術室	重症區、手術室	重症區、手術室
1F	門急診、檢查區	門急診、檢查區	門急診、檢查區
B1F	門急診、檢查區	門急診、檢查區	門急診、檢查區
B2F	機電設備/停車場	機電設備/停車場	機電設備/停車場

-  行政區
-  主要病房區350床
-  血液透析中心
-  婦女醫學中心、復健區
-  中醫醫院
-  **研究暨教育訓練中心**
-  重症區、手術室
-  門急診、檢查區  
門診間數：24  
檢查間數：40
-  機電設備/停車場

## 4.1 公共建設目的之達成-服務區域定位及分析

### □ 核心服務區：前金區、鹽埕區、新興區

	核心服務區	高雄醫療區
醫院數	11	65
診所數	296	1,649
每萬人口急性病床數	27.9	46.9

- 鄰近服務區：苓雅、前鎮、三民、鼓山及旗津區
- 次要服務區：左營、小港及楠梓區
- 延伸服務區：屏東縣

區域別	65歲以上	比例
高雄市	147,980	9.70%
前金區	4,662	15.74%
鹽埕區	4,233	15.11%
新興區	7,905	13.97%

- 疾病型態分析：
  - 較高市其他區域為高者
  - 心血管疾病、肺炎、腦神經疾病、肝病、事故傷害、糖尿病、腎病
- 主要服務對象特點：
  - 高齡
  - 慢性病
  - 事故傷害



## 4.1 公共建設目的之達成-**病床規模及規劃**

— 一般病床350床、特殊病床129床，總病床479床，分3年開放

	2011.10	2012年	規模
一般急性病床	252	350	350
加護病床	20	40	40
嬰兒床、嬰兒病床	12	10	10
急診觀察床	20	40	40
洗腎治療床	23	30	30
手術恢復床	3	9	9
總床數	330	479	479

註：1. **原大同醫院急性病床核定196床、開放117床。**

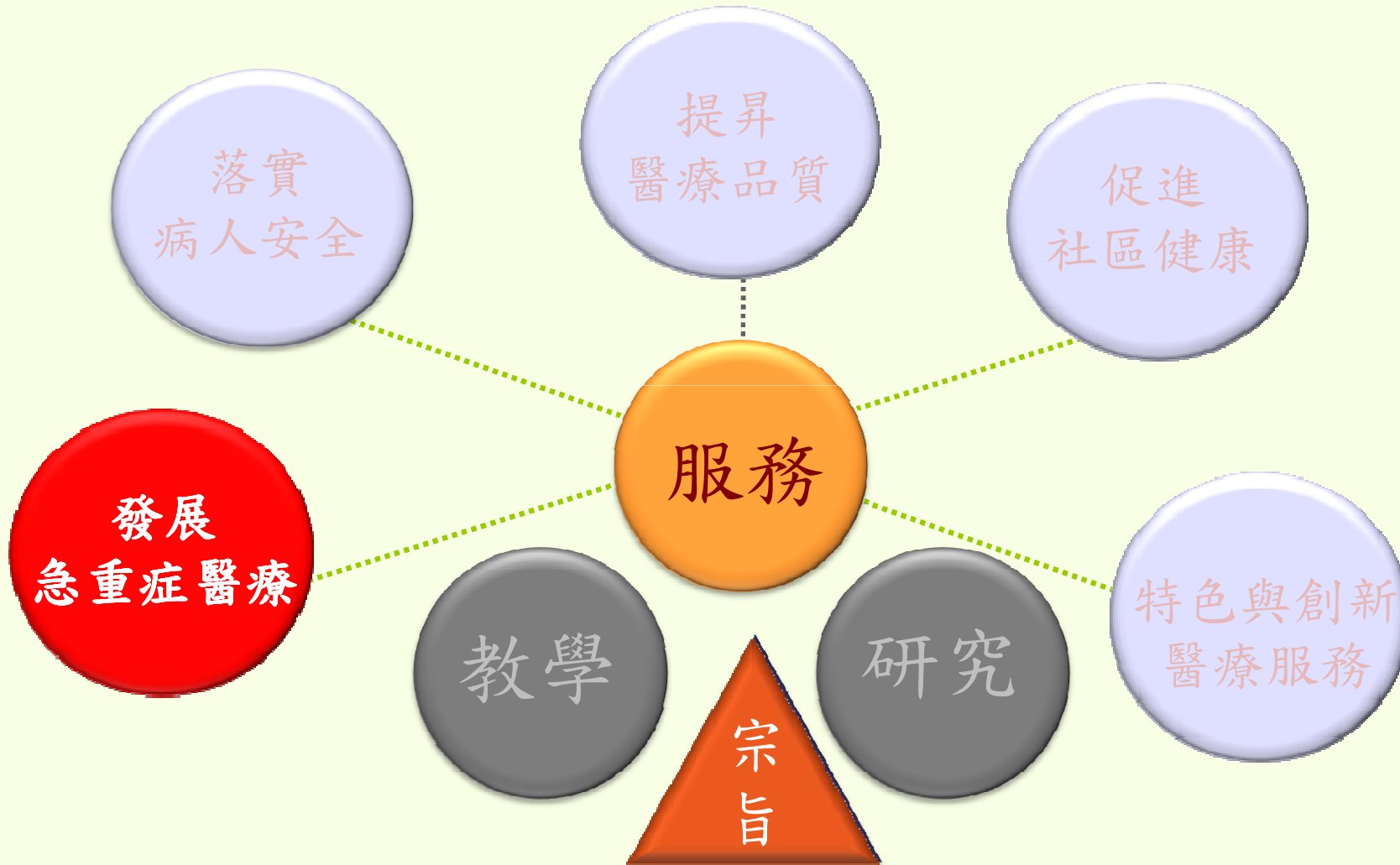
2. **衛生署核定350床，乙方已在今（ 101 ）年全數開放。**

## 4.1 公共建設目的之達成-人力資源與素質

醫療人力配置一覽表

職位類別	員額	人數 (101.02.29)	部定教職人數			
			教授	副教授	助理教授	講師
醫師	116	79	3	5	15	
護理人員	449	335				4
醫療相關人員	95	101			1	3
行政/技術人員	175	147				2
總計	835	662	33			

## 4.1 公共建設目的之達成-經營策略與發展特色

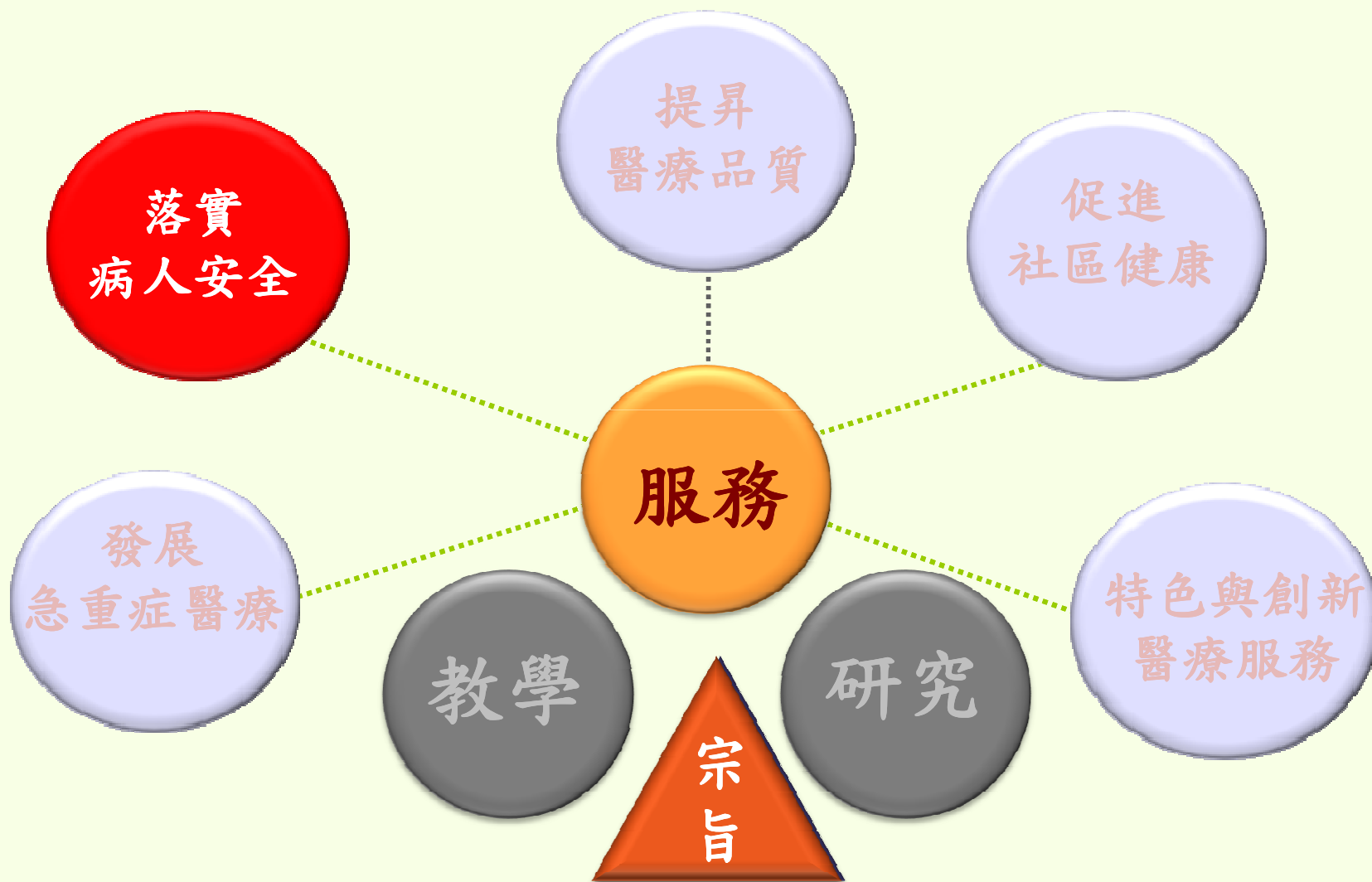




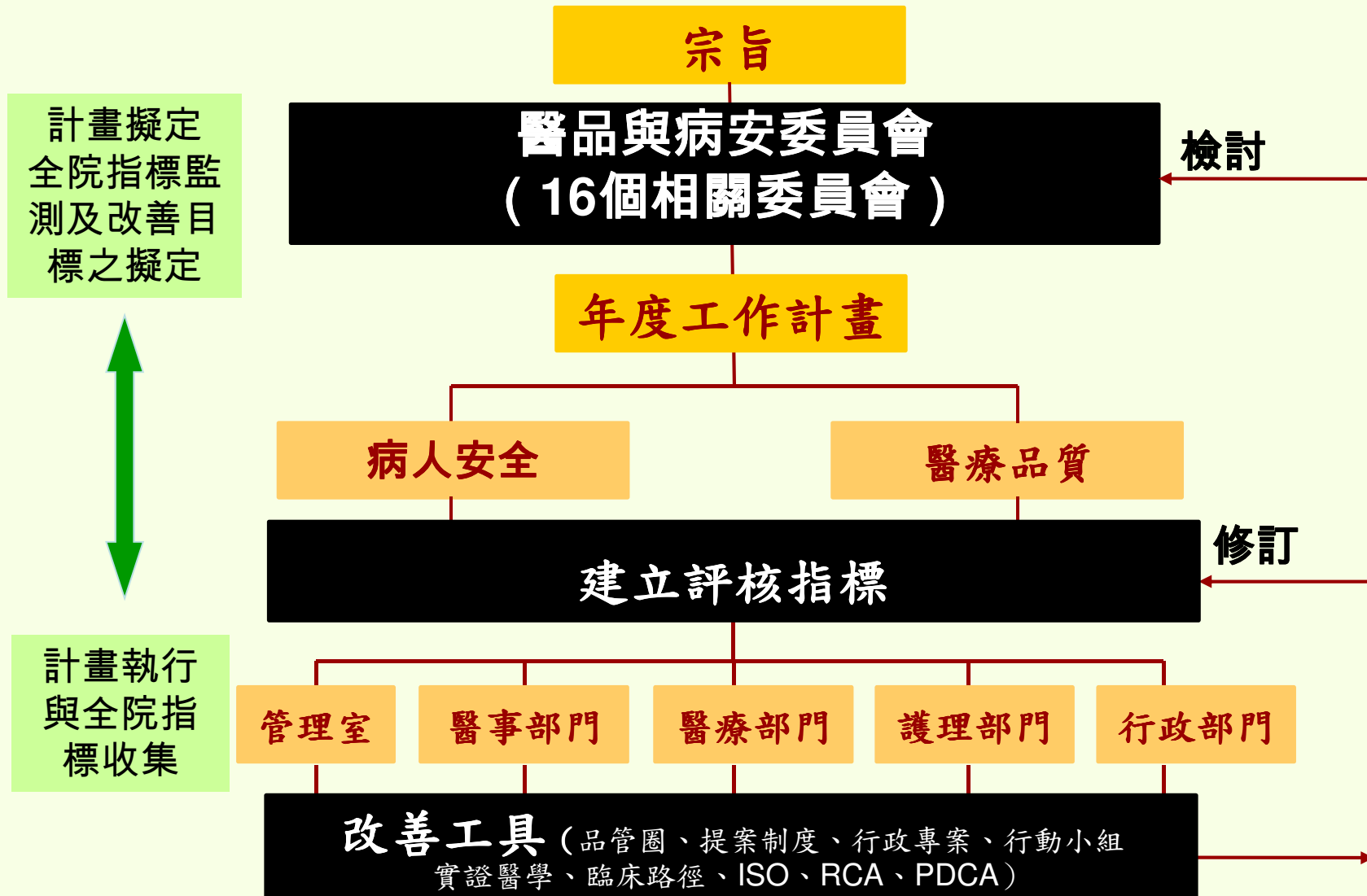
## 發展急重症醫療

- 急診醫療- (1) 獨立且完整緊急醫療服務
  - » 成立急診醫療品質委員會
  - » 急診專任主治醫師8人 (急診專科醫師8人)
  - » 設置簡易負壓篩檢病房
  - » 提供24小時全天候內、外、婦、兒科急診
- (2) 整合各專科成立三大急救小組
  - » 急性心肌梗塞小組 (AMI team)
  - » 外傷小組 (Trauma team)
  - » 腦中風小組 (Stroke team)
- 重症醫療：成立加護病房管理委員會、ICU專責主治醫師  
規劃設立ICU40床

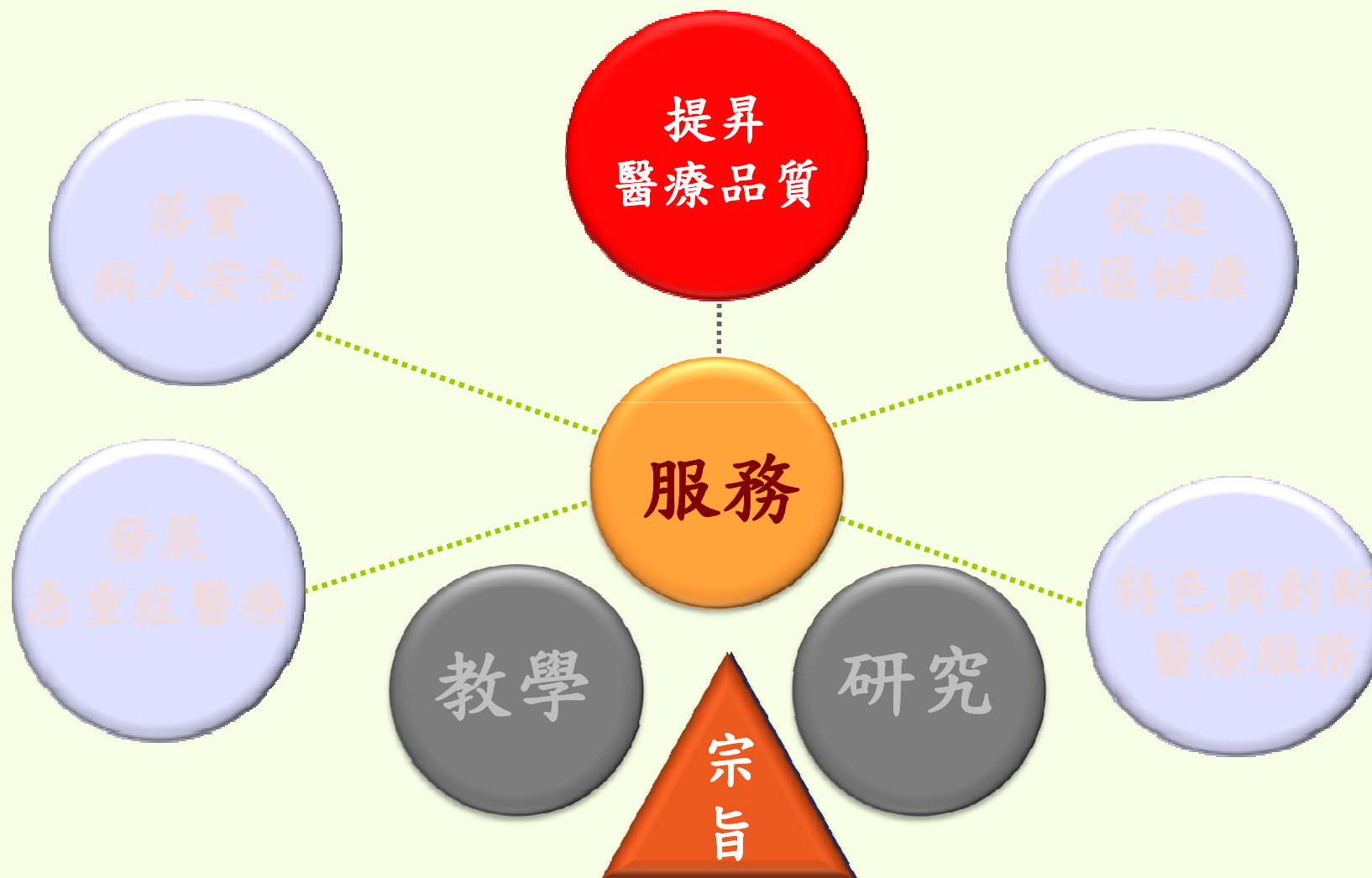
## 4.1 公共建設目的之達成-經營策略與發展特色



# 醫療品質暨病人安全推動



## 4.1 公共建設目的之達成—經營策略與發展特色





# 持續性全院醫療品質提升活動

1

5S活動

5

PDCA專案改善

2

臨床路徑(51條)

6

實驗室認證(ISO-15189)

3

醫療品質指標監控  
(TCPI及THIS)

7

資安認證(ISO-27001)

4

實證醫學/護理/藥學

8

ISO-9001/IWA1

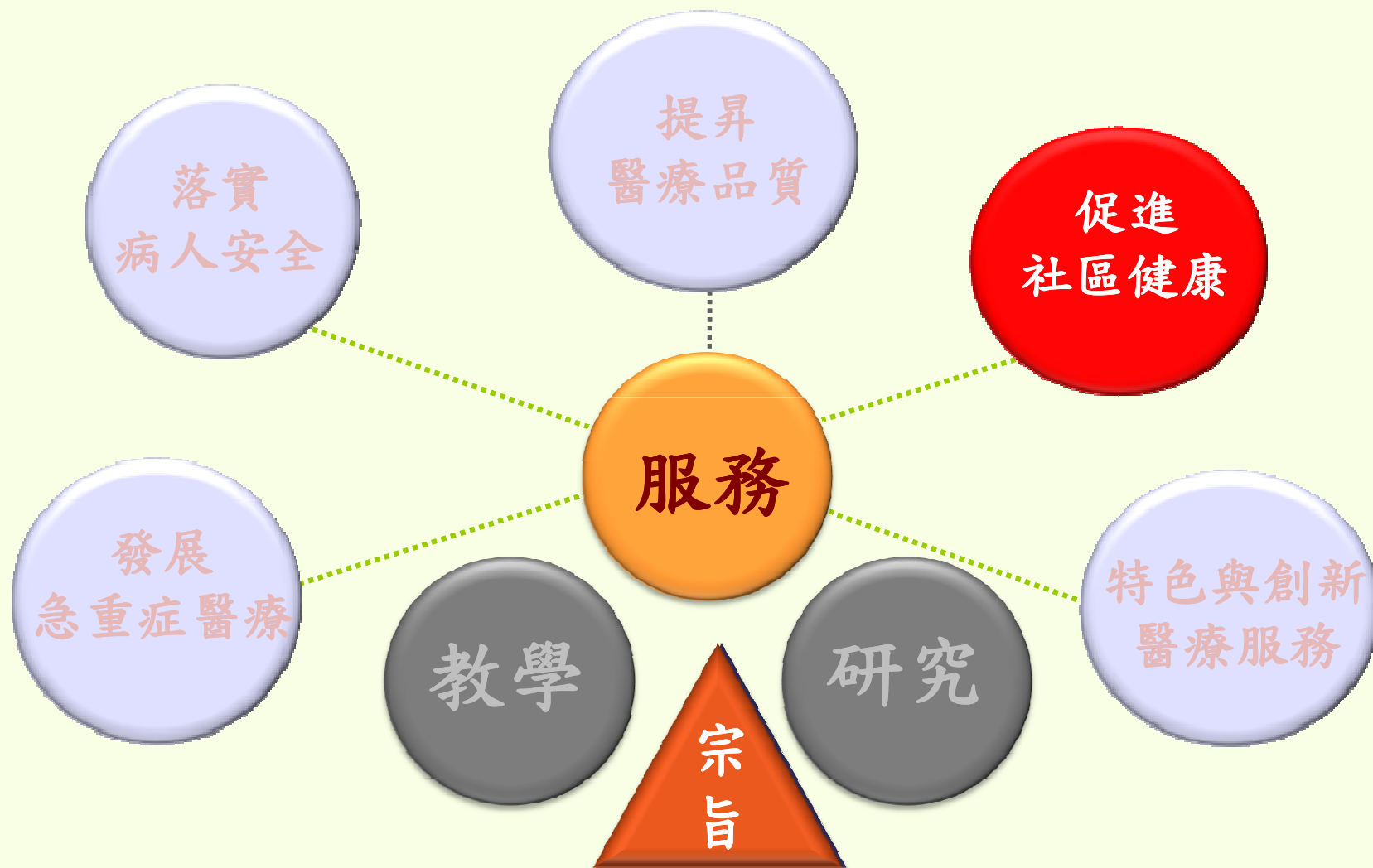
## 落實中央政策推動電子病歷

### □ 成立電子病歷管理委員會

- 已完成電子病歷整合（含家醫群）
  - 醫療影像檢查（已加入全國醫療影像系統查詢）
  - 出院病摘
  - 血液檢驗報告
  - 門診給藥紀錄

### □ 配合衛生署『98年度醫院實施電子病歷輔導案』 提出申請～影像檢查

## 4.1 公共建設目的之達成-經營策略與發展特色



# 深根社區－多元性健康服務

□依社區評估結果訂定個別化社區健康促進策略

衛生教育：130場次

社區營造：健康促進活動、志工訓練

健康資訊：社區健康報、衛教網站

健康篩檢：46場次，6060人次

社區健康評估：5場

時間	活動內容
99.02.28	醫院員工參加高雄馬拉松路跑1st
99.04.49	社區學童彩繪圍籬活動
100.02.20	全院230位員工參加高雄馬拉松路跑2st
100.03.13	全院自強活動-家庭親子日
100.03.29	大同醫院營運周年慶-捐血19500CC
100.04.25	舉社區醫院成長與責任研討會
100.07.28	舉辦100年小學生健康醫學營活動
100.09.14	舉辦無菸通學步道宣誓活動
100.09.27	與本局及財團法人癌症希望基金會共同舉辦希望在這裡癌症關懷宣導活動
100.11.11	舉辦社區長者高齡友善就醫空間營造之駭客任務
101.02.05	全院280位員工參加高雄馬拉松路跑3st

推動策略

員工健康促進計劃

飲食

運動

減重

戒菸

健康檢查

提供健康職場環境

大同藝廊

建立無菸環境

自強活動

母乳哺育

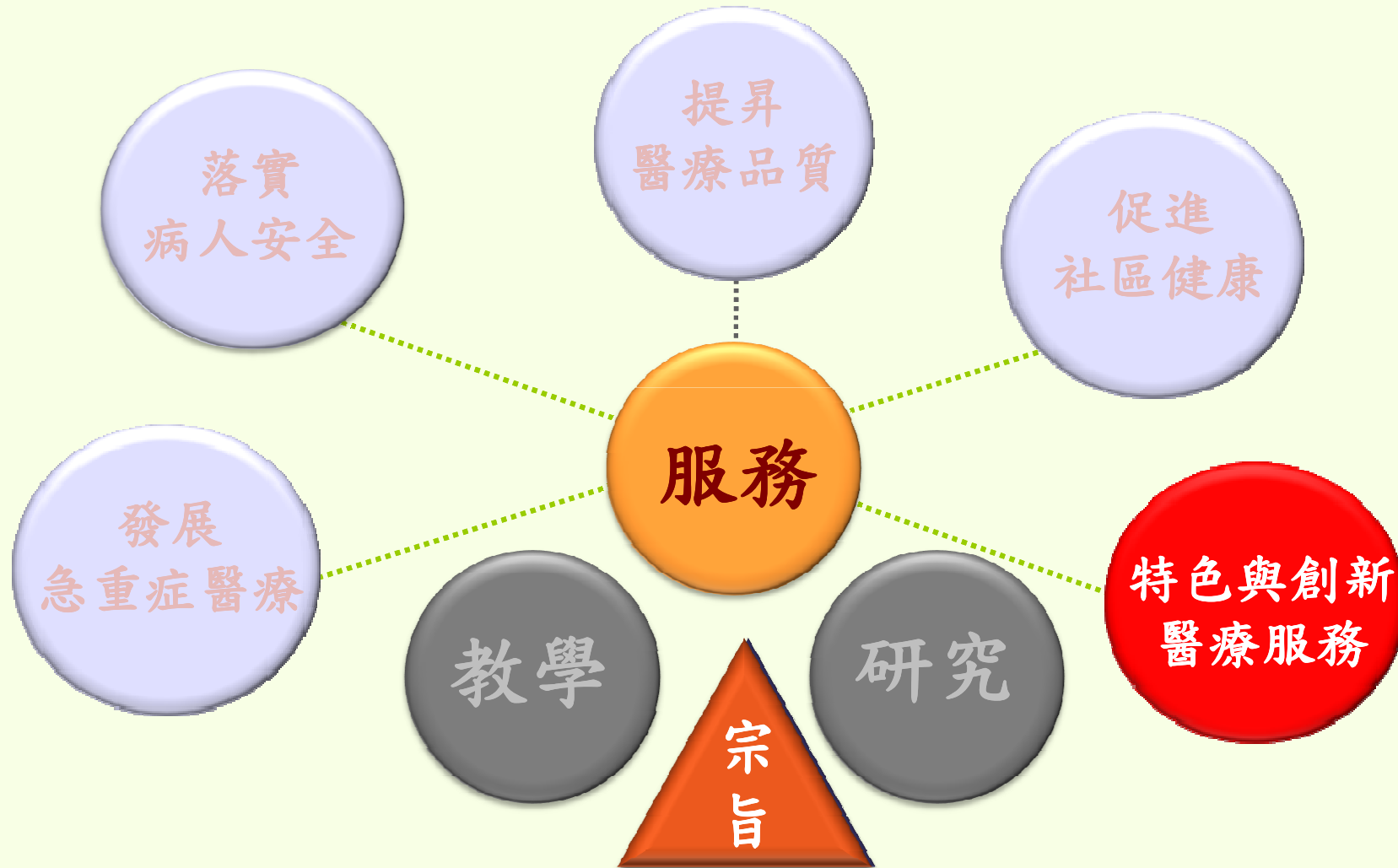
健康飲食

舉辦健康促進講座

提供員工健身環境



## 4.1 公共建設目的之達成-經營策略與發展特色





# 身心障礙及長壽整合門診

## □ 跨科整合

復健科、骨科、牙科、神經內、外科、家醫科、健檢中心

## □ 特色

單一窗口、一次掛號費、跨科診療

## □ 具體績效

1. 通過2010年度身心障礙者牙醫服務試辦計畫

2. 服務人次

身心障礙門診235人次、長壽門診200人次。



## 南北醫療無距-南台灣首部640切電腦斷層儀

### □ 功能

提供肺癌早期偵  
測篩檢

### □ 特色

1. 超低輻射
2. 較少顯影劑使用
3. 心律不整也可成功檢查



# 成立婦女健康醫療中心

## □ 特色

1. 婦女專屬友善就醫空間之整合門診與病房。
2. 新穎婦產科電動旋轉內診檯設備
3. 全力發展微創手術與婦女癌症治療。



## 4.2 經濟及財務效益

創造市民就業機會，當地居民就業比例82.4%

通訊第分類	人數	達成率
高雄市	546	82.4%
其他縣市	116	17.6%

## 4.2 經濟及財務效益

**2年內減少高雄市政府財政支出8.9億元**

項目	金額(仟元)
整修工程	366,380
儀器設備	524,740
<b>合計</b>	<b>891,120</b>



## 4.2 經濟及財務效益

**2年內增加高雄市政府市庫財政收入30,052,759元**

年度	實收金額(元)
99年	1
100年	30,052,758
合計	30,052,759

## 4.2 經濟及財務效益 - 帶動週邊地區發展

### □ 土地增值：

公告土地現值由98年  
32,700元/m<sup>2</sup>，上漲至  
100年35,000元/m<sup>2</sup>，

**上漲率10%**

□ 週邊商業發展，  
商店再度活絡。

高雄市公安局土地現值查詢結果 第 1 頁，共 1 頁

**公告土地現值**

行政區： 07前金區  
段小段： 0036前金段

地號	年期	公告土地現值 (元/平方公尺)	地號	年期	公告土地現值 (元/平方公尺)	地號	年期	公告土地現值 (元/平方公尺)	地號	年期
00930000	098年01月	32,700								

重新查詢

以上資料僅供參考，詳洽各轄區地政事務所地價課。  
想知道各地政事務所電話請跟我來。

自動估算上述地號土地增值稅

行政區： 07前金區  
段小段： 0036前金段

地號	年期	公告土地現值 (元/平方公尺)	地號	年期	公告土地現值 (元/平方公尺)	地號	年期	公告土地現值 (元/平方公尺)	地號	年期
00930000	099年01月	32,700								

重新查詢

以上資料僅供參考，詳洽各轄區地政事務所地價課。  
想知道各地政事務所電話請跟我來。

自動估算上述地號土地增值稅

行政區： 07前金區  
段小段： 0036前金段

地號	年期	公告土地現值 (元/平方公尺)	地號	年期	公告土地現值 (元/平方公尺)	地號	年期	公告土地現值 (元/平方公尺)	地號	年期
00930000	100年01月	35,000								

重新查詢

以上資料僅供參考，詳洽各轄區地政事務所地價課。  
想知道各地政事務所電話請跟我來。

自動估算上述地號土地增值稅

## 4.2 經濟及財務效益-提昇服務品質與經營管理效率事蹟

### 服務品質滿意度

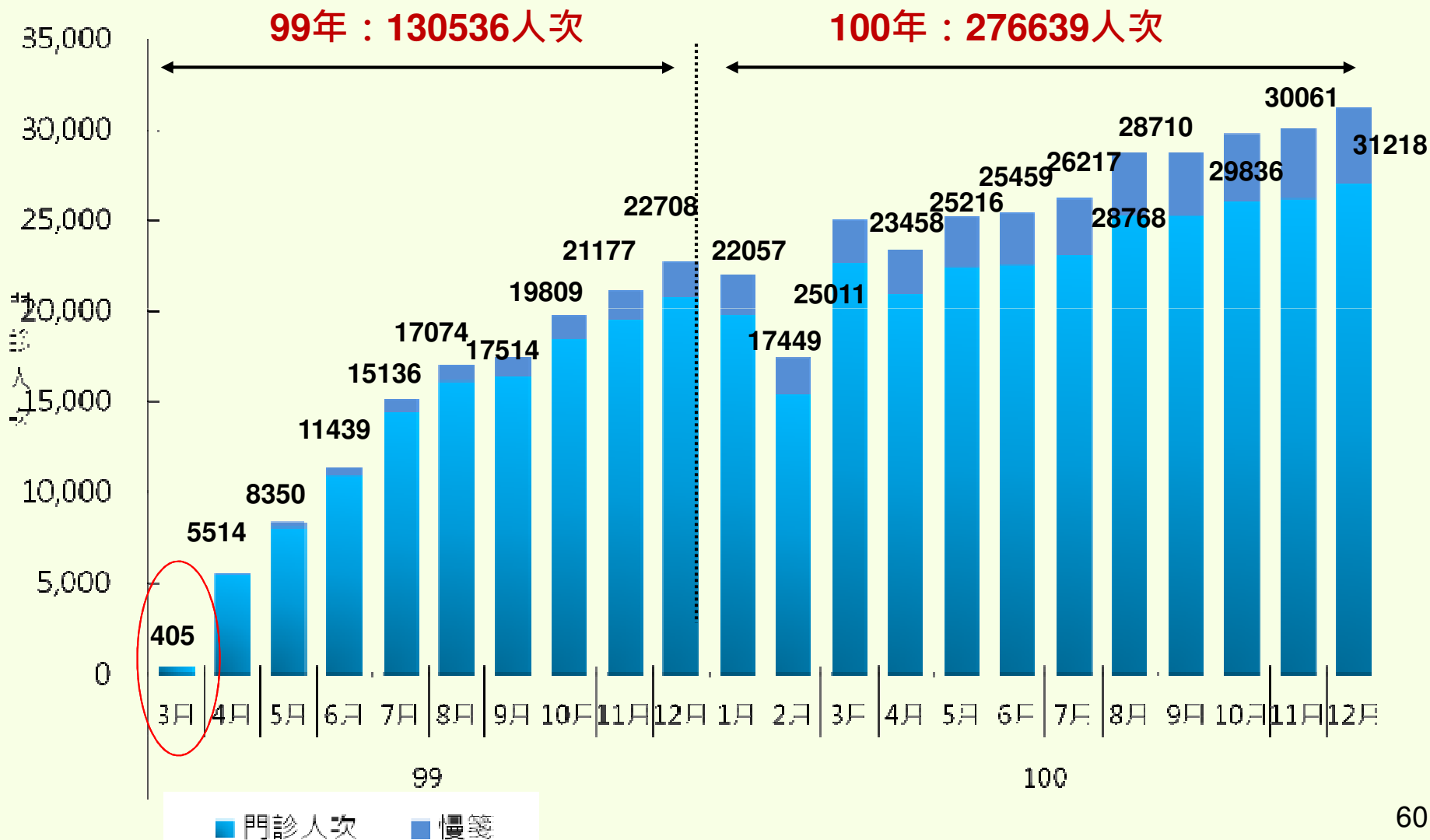
各項服務品質滿意度逐年提升，高達84-90 %

	99年度	100年度
門診服務	82.82%	84.22%
住院服務	86.10%	90.40%
急診服務	83.16%	80.10%
平均	84.03%	84.91%

## 4.2 經濟及財務效益-提昇服務品質與經營管理效率事蹟

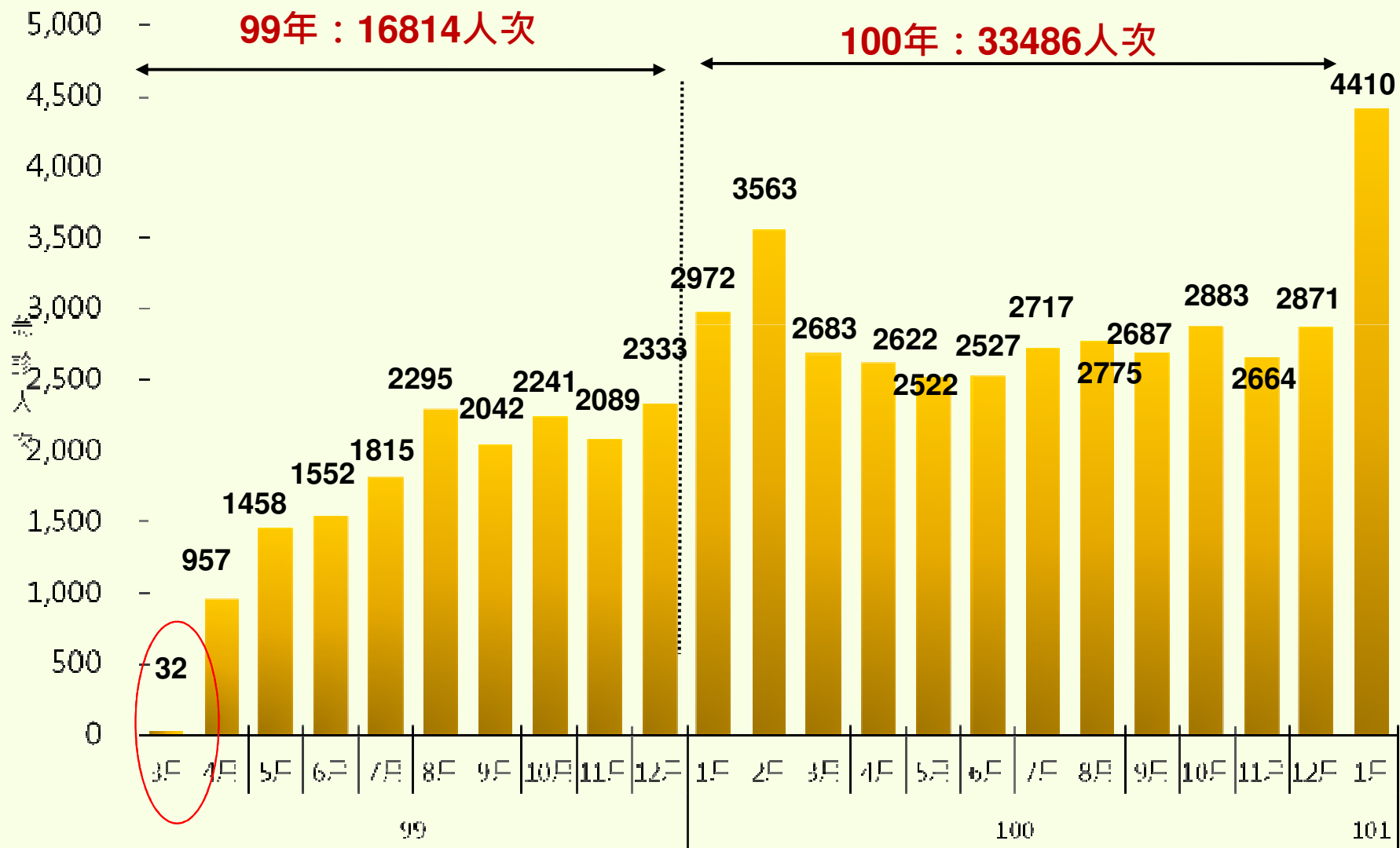
門診人次(含慢箋)

服務成長：112%



## 4.2 經濟及財務效益-提昇服務品質與經營管理效率事蹟

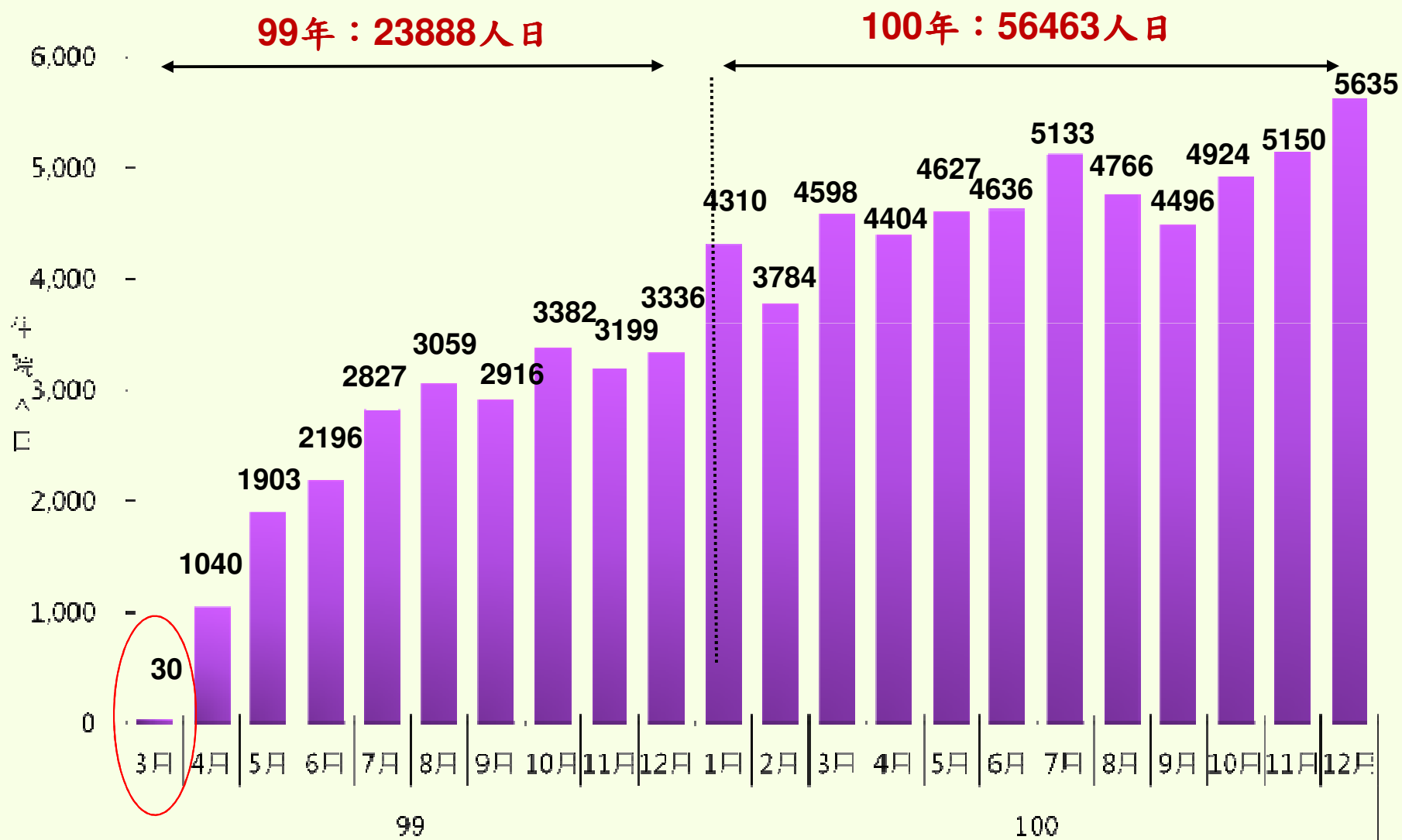
急診人次 服務成長：99%





## 4.2 經濟及財務效益-提昇服務品質與經營管理效率事蹟

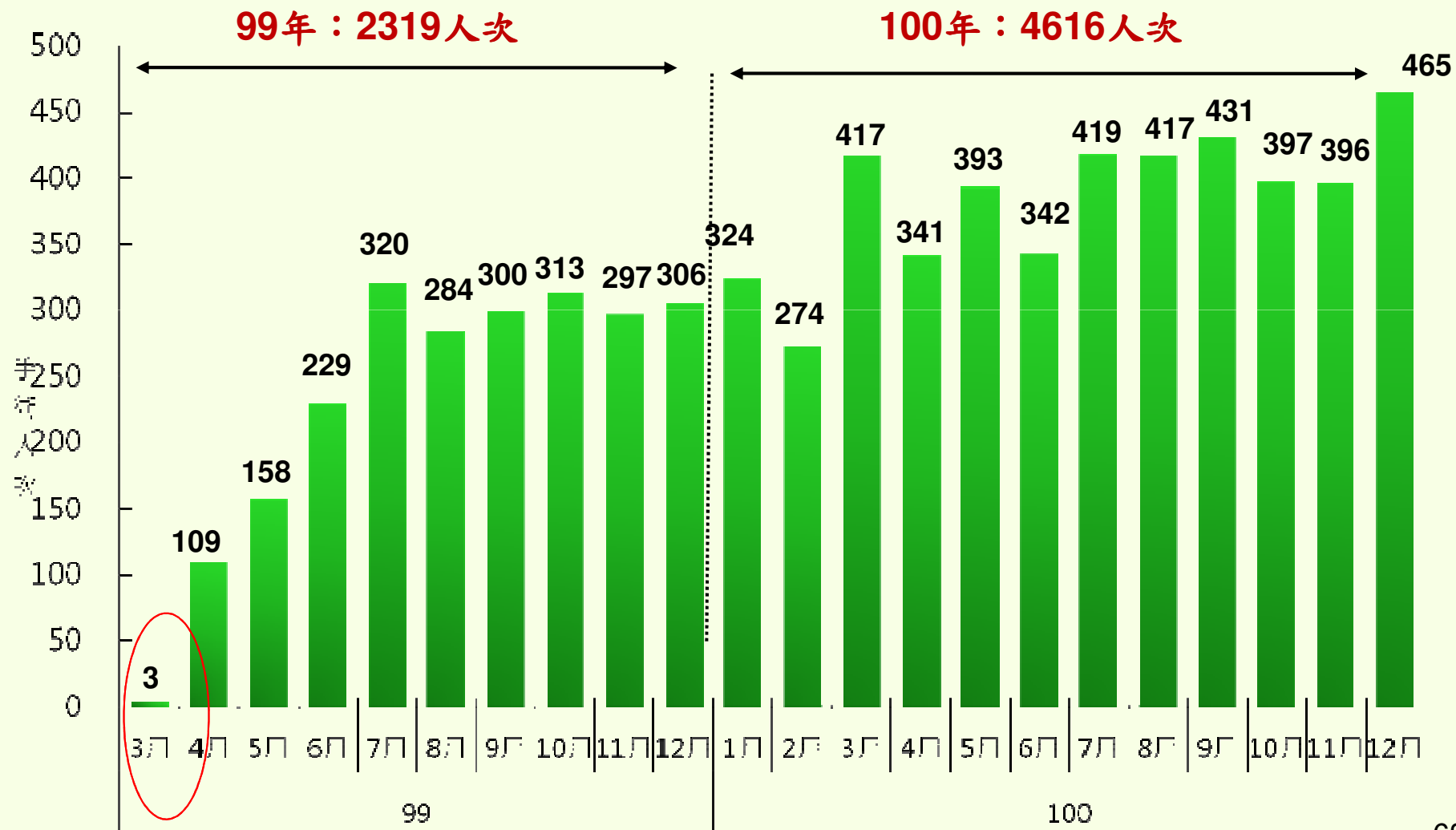
住院人日 服務成長：136%



## 4.2 經濟及財務效益-提昇服務品質與經營管理效率事蹟

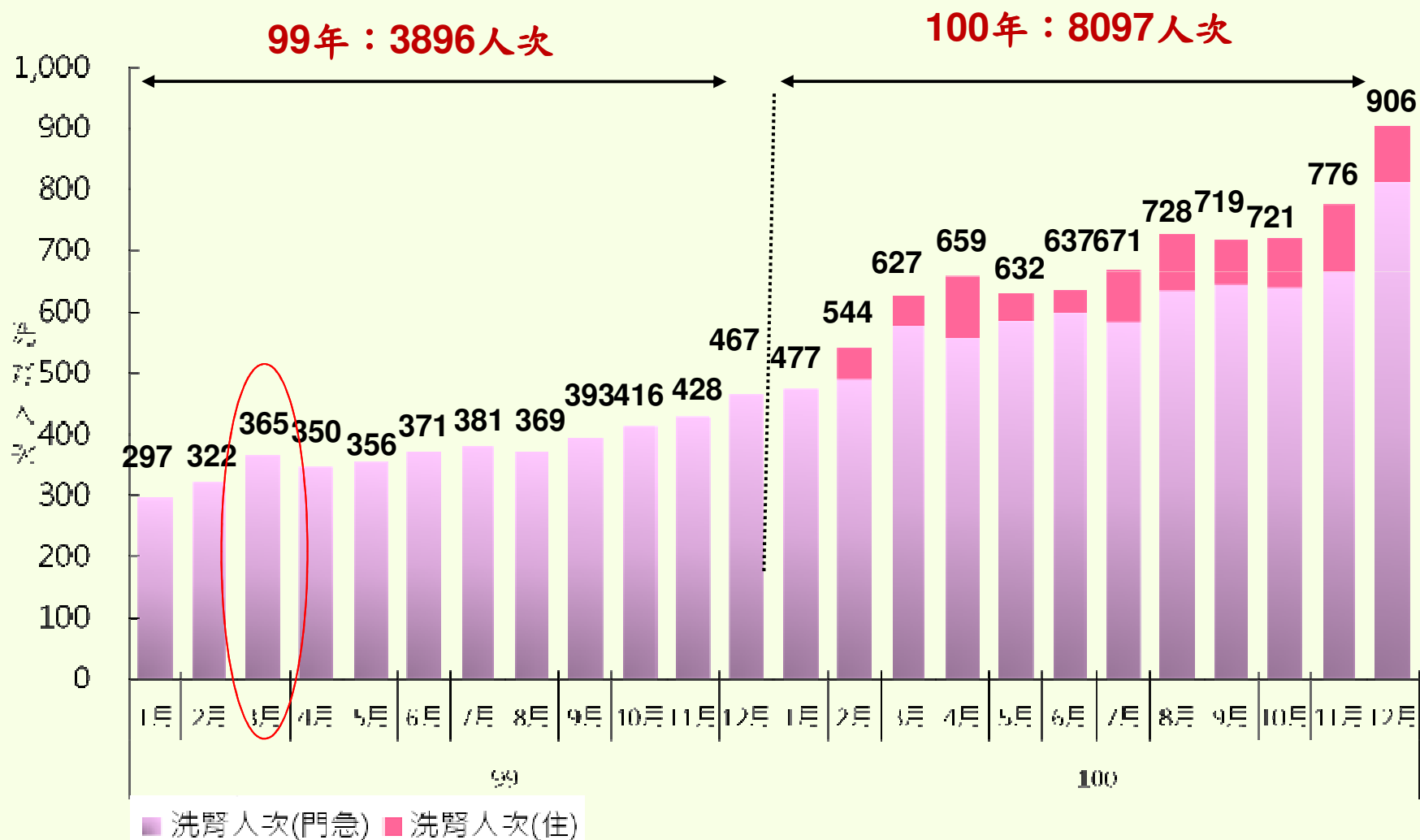
手術人次

服務成長：99%



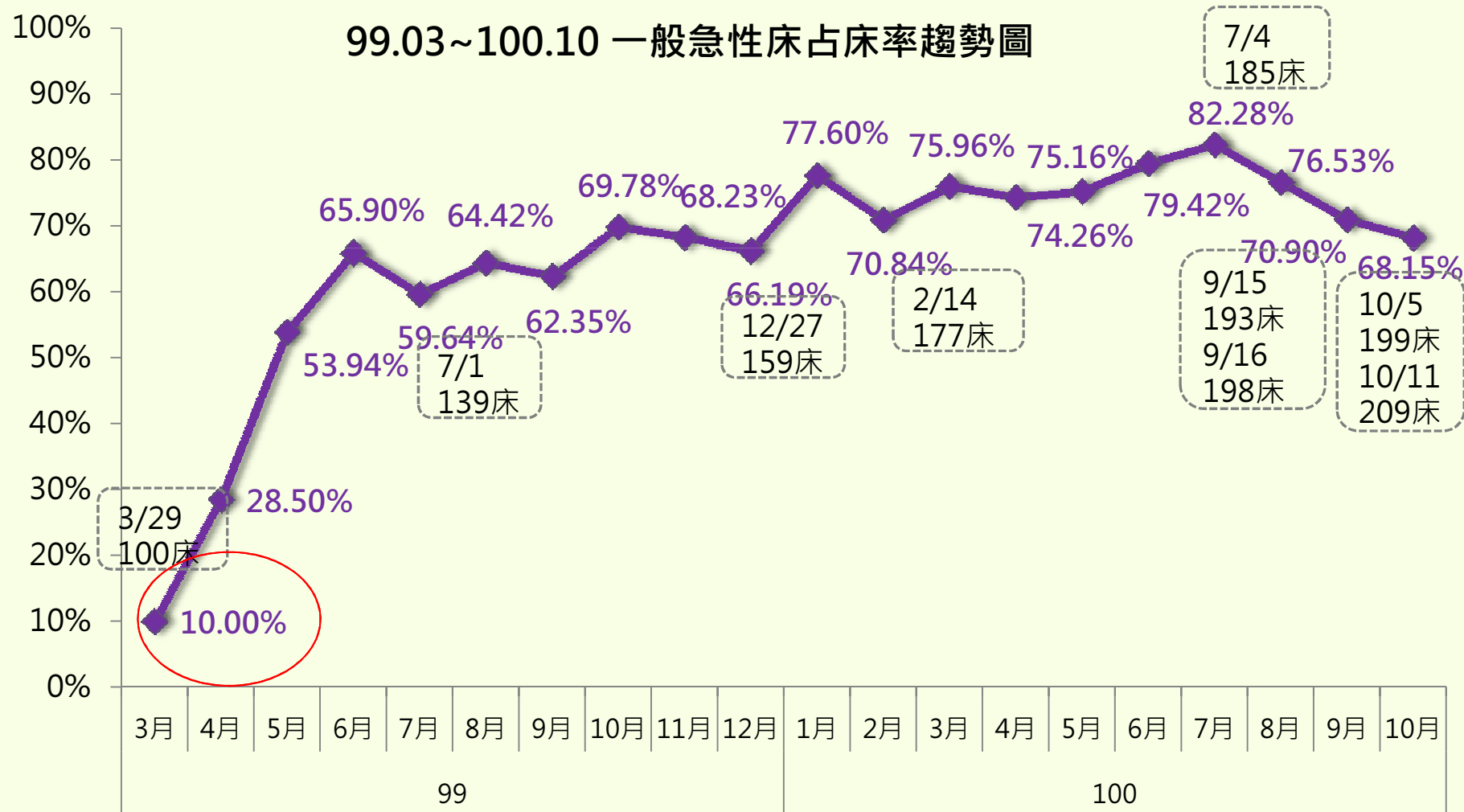
## 4.2 經濟及財務效益-提昇服務品質與經營管理效率事蹟

### 血液透析 服務成長：108%



## 4.2 經濟及財務效益-提昇服務品質與經營管理效率事蹟

### 一般急性床占床率



## 4.2 經濟及財務效益-提昇服務品質與經營管理效率事蹟

### • 服務品質精進-獲得14項認證、6項榮譽及標竿學習參訪對象

認證一覽表

日期	大事紀
2010.03.17	通過衛生署「99年度身心障礙者牙醫服務試辦計畫」
2010.04.01	通過全民健康保險家庭醫師整合照護計畫(5群:33家基層診所)
2010.05.28	通過衛生署「99年度第2期牙醫師畢業後一般醫學訓練計畫評鑑」
2010.06.25	通過「子宮頸細胞病理診斷單位認證」
2010.10.22	通過內科專科醫師訓練醫院評鑑(100.07.01-103.06.30)
2010.12.09	通過行政院衛生署「電子病歷檢查作業」
2010.12.20	通過衛生署新制醫院評鑑特優醫院【全國首創新設立醫院最快獲得評鑑特優醫院;全國排名(含醫學中心)前12名】及教學醫院合格
2010.12.25	成為高雄市「急救責任醫院」
2011.01.01	升格為「區域教學醫院」
2011.02.23	檢驗科及健檢中心通過 TAF 認證(100.02.23-103.02.22)
2011.02.25	通過行政院衛生署醫院緊急醫療能力分級中度醫院評定作業合格(2011.02.02-2013.12.31)
2011.05.31	通過 ISO 27001:2005 資訊安全認證(有效期限 2013.09.03)
2011.12.26	正式通過「ISO9001:2008/IWA12005 認證」
2012.01.12	榮獲國健局認證高雄市首家「高齡友善醫院」(有效期:101年至104年)

獲獎一覽表

日期	內容
2011.07.21	榮獲行政院勞工委員會職業訓練局 TTQS 訓練品質評核~銀牌獎
2011.08.11	高雄市 99 年度衛生保健志願服務業務考核 甲等獎
2011.10.14	榮獲經濟部「第12屆全國標準化入圍獎」
2011.10.20	以「優質醫療 健康社區」榮獲行政院公共工程委員會「第9屆民間參與公共建設金擘獎」民間經營團隊優等獎/公益獎【100年度唯一獲獎單位】
2011.11.16	榮獲國健局-100年度健康職場、社區健康營造--績優社區獎
2011.12.19	榮獲「推動磁吸醫院-優質護理職場標竿學習計畫」銅磁獎

22. 公務機構與醫療機構參訪學習對象

日期	參訪單位
99.06.10	高雄市聯合醫管中心
99.07.23	高雄醫學大學董事會暨附設中和紀念醫院
99.08.04	高雄醫學大學
99.09.10	高雄市康復之家
99.10.13	台北、台東馬偕醫院
99.10.13	高雄市醫師公會
99.10.18	育英醫護管理專科學校
99.10.22	素羅門衛生部
99.11.12	署立屏東醫院
99.12.07	財團法人天主教聖功醫院
99.12.13	高雄醫學大學公共衛生學系
100.01.24	高雄市立凱旋醫院
100.02.27	浙江省寧波市北侖區衛生局
100.03.14	高雄市立聯合醫院
100.03.17	右昌聯合醫院
100.04.01	中國上海市長寧社區
100.04.12	高雄醫學大學醫學社會學與社會工作學系
100.05.13	台東馬偕醫院
100.05.18	監察院
100.05.24	行政院人事行政局
100.05.30	高雄醫學大學呼吸治療學系
100.05.30	高雄醫學大學公共衛生學系
100.07.01	北京第一大學內分泌科
100.10.05	高雄市立聯合醫院





## 4.2 經濟及財務效益-提昇服務品質與經營管理效率事蹟

### 寓教於樂與履約執行百分百

時間	片名
99.07.20	老地方工作室短片
99.11.25	行政院新聞局《國歌-建國百年紀念》
99.12.03	崑山科技大學視覺傳播設計系畢業製作
99.12.14	行政院新聞局《國歌-建國百年紀念》
100.01.07	南台科技大學多媒體電腦娛樂科學系畢業製作
100.01.15	壹電視偶像劇《真的漢子》
100.01.19	樹德科技大學視覺傳播學系畢業製作
100.01.17	壹電視偶像劇《真的漢子》
100.01.22	壹電視偶像劇《真的漢子》
100.01.23	壹電視偶像劇《真的漢子》
100.01.26	壹電視偶像劇《真的漢子》
100.01.30	壹電視偶像劇《真的漢子》
100.02.22	樹德科技大學視覺傳播學系畢業製作
100.03.23	壹電視偶像劇《真的漢子》
100.03.26	壹電視偶像劇《真的漢子》
100.04.24	壹電視偶像劇《真的漢子》
100.05.08	壹電視偶像劇《真的漢子》
100.05.12	壹電視偶像劇《真的漢子》
100.05.14	南方原創大賞安妮朵拉 MV 拍攝
100.05.15	壹電視偶像劇《真的漢子》
100.06.13	壹電視偶像劇《真的漢子》
100.06.14	壹電視偶像劇《真的漢子》
100.06.20	壹電視偶像劇《真的漢子》

契約章節	契約內容	履約情形	達成率
第三章 3.3	至少提供 18 個臨床醫療服務及 24 小時急診	99.03.29 正式全面營運 開放 21 科及 24 小時急診	100%
第四章 4.3.2	簽約後 3 年內至少投資 7 億 8,048 萬 2 千元	截至 100 年投資金額 8.91 億元	110%
第四章 4.3.6	簽約起 3 年內通過衛生署新制醫院評鑑優等及教學醫院評鑑合格	99.12.20 通過衛生署新制醫院評鑑特優及教學醫院評鑑合格	100%
第四章 4.3.6.1	102.01.01 完成營運設備、耐震補強、空間整擴建且取得法令規定之相關證照	已取得室內裝修合格、耐震認證等相關證照。	100%
第四章 4.3.6.8.5	應加入本室急救責任醫院（至少中度等級）	100.02.25 通過行政院衛生署醫院緊急醫療能力分級中度醫院評定作業合格	100%
第六章 6.5	施工 14 日前提報施工及工程品質管制計畫送甲方備查	99.01.14 依限提報計畫書	100%
第七章 7.2	自簽約日起 3 個月內開始營運	98.12.31 法院公證 99.03.29 全面正式營運	100%
第十一章 11.1	契約簽訂日起 15 日內繳交 5 千萬元履約保證金	99.01.12 依限繳交完畢	100%

## 4.3 社會（含公益）效益

### □ 配合政策改善環境品質

- 配合政府推動節能減碳政策以**綠建築概念執行整擴建**（符合污水垃圾、水資源、日常節能及室內環境等指標）。

### □ 整合醫療資源多元服務深根社區

大同醫院團隊配合政府政策及結合財團法人台灣肝臟學術文教基金會提供多元社區服務，2年內完成130場衛生教育、46場社區健康篩檢（6,060人次）等活動。

### □ 重視人權創造就業機會

1. 聘請6位身心障礙者及5位原住民員工。
2. 設立「原住民、弱勢族群學生獎助金計畫」。

### □ 員工身心靈全方位照護

尊重兩性平權設置性騷擾申訴評議委員會及申訴管道。



# 結語

1. 藉由民間參與投資加速建設公共設施、創造商機、活絡社會經濟、增加就業機會，帶動醫療相關產業。
2. 達到減少政府支出、提升市立醫院服務效能，締造政府、民間及病患三贏局面。

內科／外科重症加護室





# 高雄市政府團隊

工作團隊領隊	衛生局局長	何啟功
副領隊	衛生局副局長	蔡龍居
工作團隊成員	主任秘書	林柏勳
	科長	王小星
	科長	吳明正
	主任	陳惠珠
	主任	王玉鈴
	主任	徐豪聰
	局長室秘書	黃于芬
	技正	翁秀琴
	股長	朱孝芳
	股長	許維琪
	技佐	楊毓婷
	市立聯合醫院副院長	林盟喬
	市立中醫醫院院長	趙家瑩
	市立大同醫院院長	侯明峰暨全體同仁



Thanks for your  
attention!

## 公共設施參觀

- 參觀路線：  
大同醫院9B > 9C > 5C > 5B > 5A > 1F 聯合服務中心 > 1F 整合門整
- 帶隊人員：潘純媚高專、蕾蕾組長、  
吳培滋行政助理